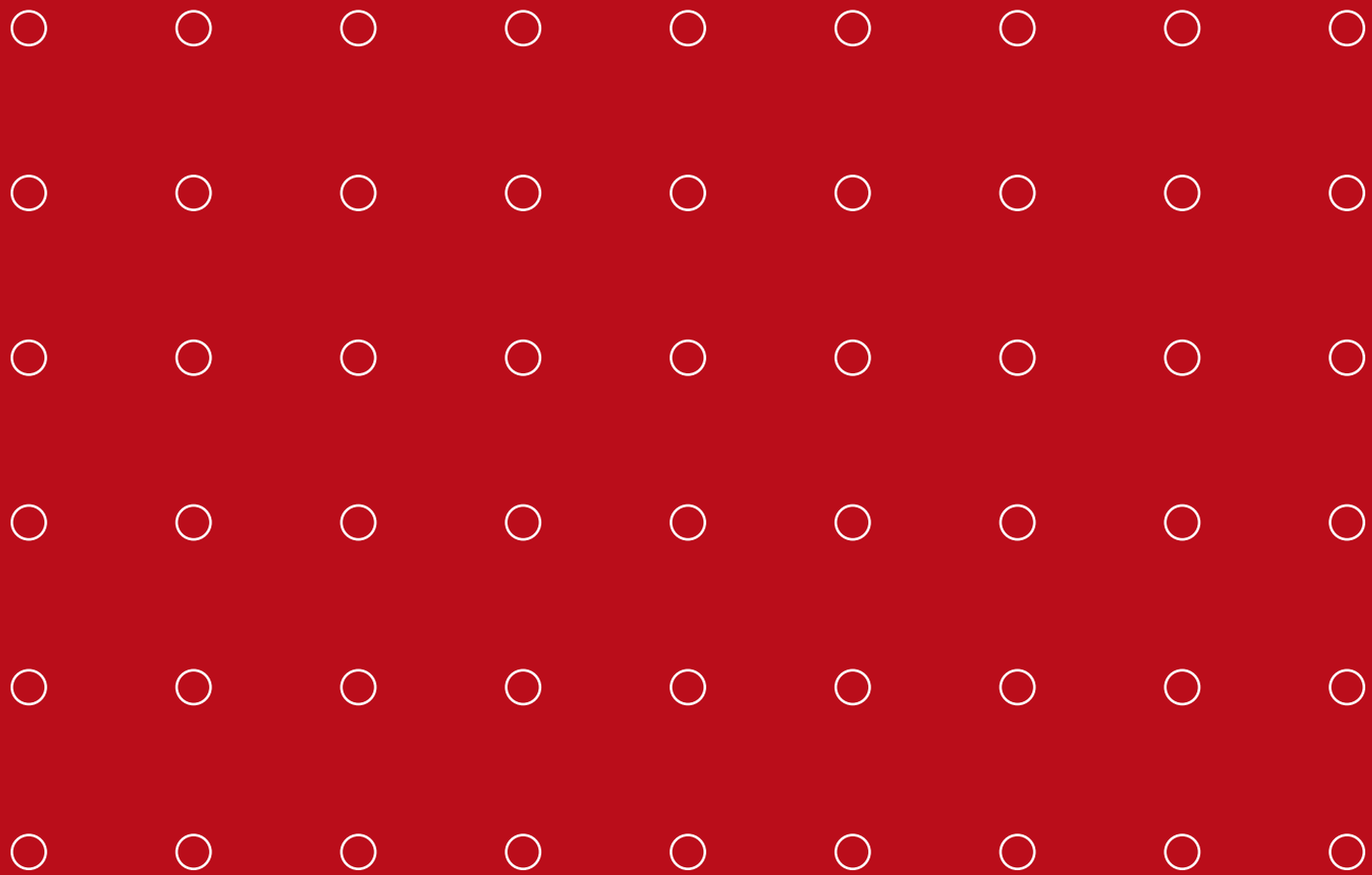


portfolio



Сибирский федеральный университет
Институт архитектуры и дизайна
Бакалавриат по специальности «Архитектура»

портфолио

Сумановой Анастасии

тэтнэсэвэлнү йннлгэсэдэф йнжэснэн
ынйгэнд н идүтжэтнхэс түтнэнН
«сдүтжэтнхэА» нтсоньгнцлэгэс оп тэнсэвэлжэс

портфолио

Сумановой Анастасии

оглавление / contents

проекты	11	projects
живопись	24	painting
рисунок	32	drawing
творчество	34	free art

1
2
3
4



о себе/ about me

Суманова Анастасия/ Sumanova Anastasya

Родилась в г.Красноярске 21 декабря 1990 года

Образование: 1997 - 2006 — ср.шк №99, г. Красноярск
2004 - 2006 — художественная школа
Октябрьского р-на, г. Красноярск
2008 – 2013 — СФУ, Институт архитектуры
и дизайна, специальность «Архитектура» (бакалавриат).

Знание программ: AutoCAD, 3DS Max, Scetch UP, Revit
Architecture, Adobe Photoshop, Adobe InDesign.

Опытный пользователь ПК и другой оргтехникой.

Проф. опыт: июль 2011 г. — производственная практи-
ка в ООО «Красноярскпроект»

Контактные данные: e-mail: sumva5@mail.ru
с.тел: 8 923 333 99 21

Was born in Krasnoyarsk, on December 21, 1990

Education: 1997-2006 — school No.99, Krasnoyarsk
2004-2006 — art-school October district,
Krasnoyarsk
2008-2013 — SFU, architecture and
design Institute, the specialty «Architecture»
(bachelor degree).

Knowledge of computer programs: AutoCAD, 3DS
Max, Scetch UP, Revit Architecture, Adobe Photoshop,
Adobe InDesign.

Experienced user of the PC and other office
equipment.

Professional skill: July, 2011 — work practice in
Krasnoyarskproect.

Contacts: e-mail: sumva5@mail.ru
tel: 8 923 333 99 21

Кафедра архитектурного проектирования.

Преподаватели:
Блинников Евгений Борисович
Дядечкин Николай Валерьевич
Панов Эдуард Михайлович



проект/project

гараж/ garage
школа/ school
дом/ house
интерьер/ interior
поселок/ village
центр города/ city center



проект\project

Кафедра архитектурного проектирования.

Преподаватели:
Блинников Евгений Борисович
Дядечкин Николай Валерьевич
Панов Эдуард Михайлович

гараж/ garage
школа/ school
дом/ house
интерьер/ interior
поселок/ village
центр города/ city center

Гараж-стоянка на 740 мест

Гараж спроектирован на участке в г.Красноярске. Участок ограничивается улицами: с севера — ул.Копылова, с юга — ул.Красной армии, с востока— ул.Ладо Кецховели; (на месте существующего ныне автоцентра).

Всего пять уровней, в том числе: один подземный уровень и эксплуатируемая в теплое время года кровля.

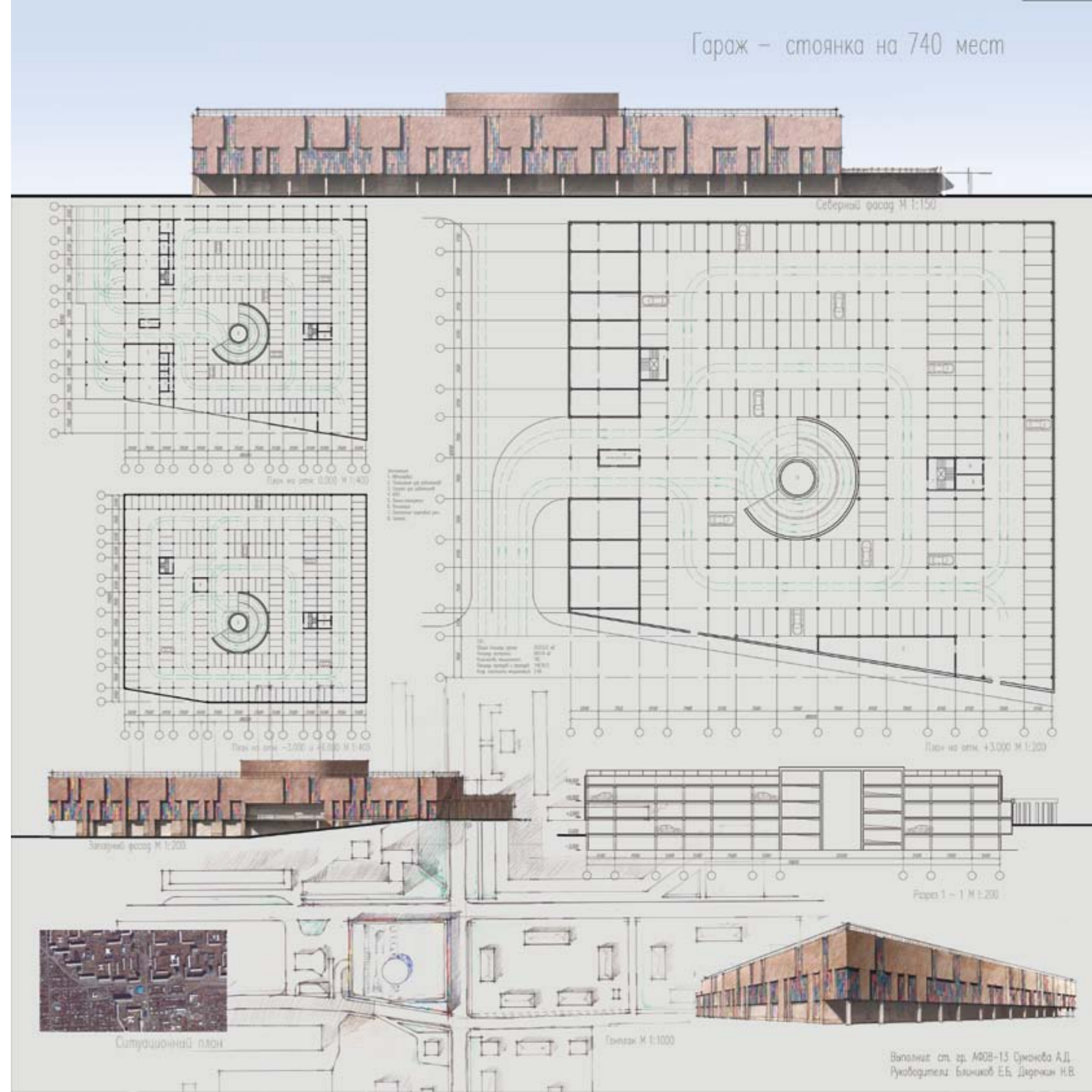
Движение автомобилей осуществляется по двухполосной рампе.

Въезд и выезд возможен как с ул.Красной армии (мы попадаем на третий уровень), так и уровнем ниже — с ул Копылова (соответственно, попадаем на второй). Там, на втором уровне, размещаются автомойки и сервисное обслуживание).

Гараж оснащен двумя лестнично-лифтовыми узлами.

Основными материалами облицовки фасада выбраны матовый камень и цветное стекло.

Несущая система состоит из сетки колонн с шагом 7,5м и 5м и объединяющих ее в единую конструкцию балок, плит перекрытий и покрытий.



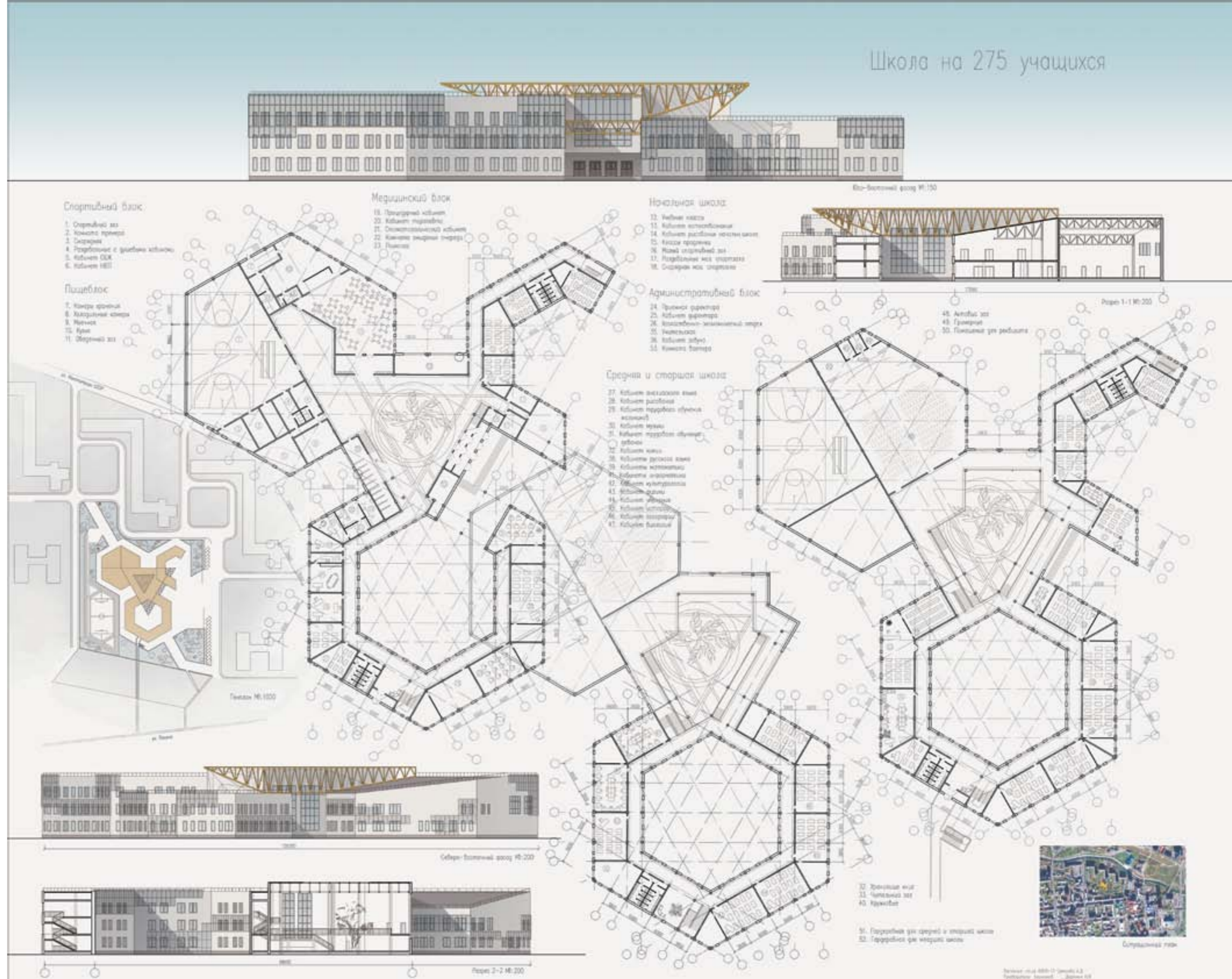
Школа на 275 учащихся

Участок располагается на месте ныне существующей в Красноярске школы №27, находящейся по адресу ул. Конституции СССР, 19.

За основу взяты три шестигранника, каждому из которых назначена своя специфика: в малом, урезанном шестиграннике располагаются кабинеты младших классов, в среднем — общие помещения (столовая, спортзал, актовый зал). В большом шестигранном колодце — кабинеты средних и старших классов. Шестигранники соединены треугольным атриумом высотой три этажа, завершающимся фонарем.

Несущая система состоит из сетки колонн и объединяющих ее в единую конструкцию балок, плит перекрытий и покрытия.

Ферма является только декоративным элементом фасада.



Школа на 275 учащихся

Спортивный блок

- 1. Спортивный зал
- 2. Комната приема
- 3. Сектор
- 4. Лестничная с раздевалкой кабинеты
- 5. Кабинет ОДБ
- 6. Кабинет ИБП

Пищеблок

- 1. Кухня открытая
- 2. Кабинет приема
- 3. Раздаточная
- 4. Мойка
- 5. Столовая

Медицинский блок

- 16. Приемный кабинет
- 17. Кабинет процедур
- 18. Санитарно-гигиенический кабинет
- 19. Кабинет записи
- 20. Кабинет хранения

Начальная школа

- 12. Учебная группа
- 13. Кабинет коллективных занятий
- 14. Кабинет развития личности
- 15. Кабинет приобщения
- 16. Младший спортивный зал
- 17. Раздевалка для спортзала
- 18. Санитарно-гигиенический кабинет

Административный блок

- 24. Приемный директор
- 25. Кабинет директора
- 26. Кабинет заместителя директора
- 27. Кабинет завуча
- 28. Кабинет бухгалтера
- 29. Кабинет уборщицы

Средняя и старшая школа

- 27. Кабинет английского языка
- 28. Кабинет русского языка
- 29. Кабинет математики
- 30. Кабинет физики
- 31. Кабинет химии
- 32. Кабинет биологии
- 33. Кабинет истории
- 34. Кабинет географии
- 35. Кабинет литературы
- 36. Кабинет музыки
- 37. Кабинет изобразительного искусства
- 38. Кабинет технологии
- 39. Кабинет информатики
- 40. Кабинет культуры
- 41. Кабинет искусства
- 42. Кабинет музыки
- 43. Кабинет литературы
- 44. Кабинет истории
- 45. Кабинет географии
- 46. Кабинет биологии
- 47. Кабинет химии
- 48. Кабинет физики
- 49. Кабинет математики
- 50. Кабинет русского языка
- 51. Кабинет английского языка
- 52. Кабинет информатики
- 53. Кабинет технологии
- 54. Кабинет искусства
- 55. Кабинет музыки

- 45. Актовый зал
- 46. Спортзал
- 47. Кабинет приема

- 51. Спортивный зал средней и старшей школы
- 52. Раздевалка для спортзала



Жилой дом средней этажности

Участок для проектирования находится на месте существующего в Красноярске жилого дома по адресу ул. Ладо Кецховели 95.

Всего в доме пять этажей. Часть площадей на первом этаже отведены под коммерческие помещения.

Зигзагообразная планировка объясняется расположением дома относительно хода солнца. Дом располагается перпендикулярно пр.Свободный, а проспект на данном участке (ост. Телевизорный завод — ост. к/т Космос) идет почти строго с востока на запад. В течение дня количество солнца на плоскостях фасада будет различным, тем самым меняя насыщенность цвета стены и теней. Динамику теней будут обеспечивать как меняющиеся в плане направление стены, так и выступающие стены балконов (на втором этаже балкон имеет ширину 0,6м, а у балконов пятых этажей ширина составляет уже 1,5м)

У дома есть свои благоустроенный двор и подземная парковка. Несущая система — кирпичные монолитные стены.

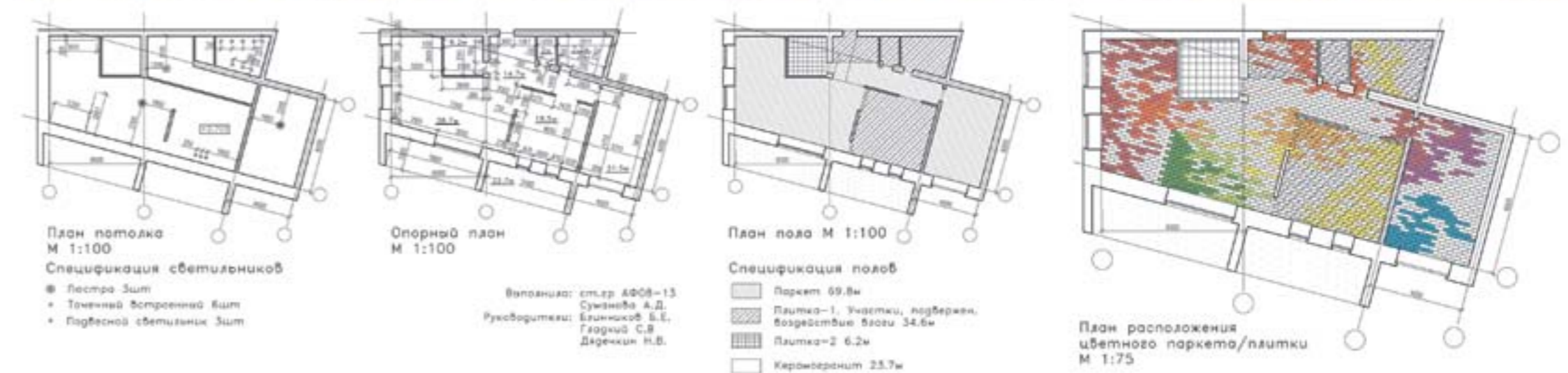


Интерьер квартиры

Квартира взята из планировки предыдущего проекта (угловая слева). Интерьер предполагался для проживания молодой, бездетной семьи. Квартира является двухкомнатной: спальня и гостинно-рабочее пространство. Последнее разделяется на три зоны: кухня, гостиная и рабочая/хобби. Кухня отделена от основного объема глухой перегородкой, а рабочая/хобби — перфорированным стеклом, чем соблюдается обособленность зон. «Гвоздем» проектного решения является массивы цветного паркета, цвет которых соответствует функции зоны: оранжево-желтые паркетные доски в обеденной зоне, оттенки зеленого в зоне отдыха/гостевой, красные/малиновые цвета в рабочей зоне и уголке хобби. В спальне проектом предполагается синие и фиолетовые блоки паркета. Мебель квартиры максимально проста, функциональна и не обращает на себя особого внимания.



Интерьер квартиры



Поселок на 1500 жителей

Участок располагается недалеко от г. Сосновоборск (Красноярский край).

Осью поселка является бульвар, соединяющий основные жилые и административные массивы, а также места отдыха.

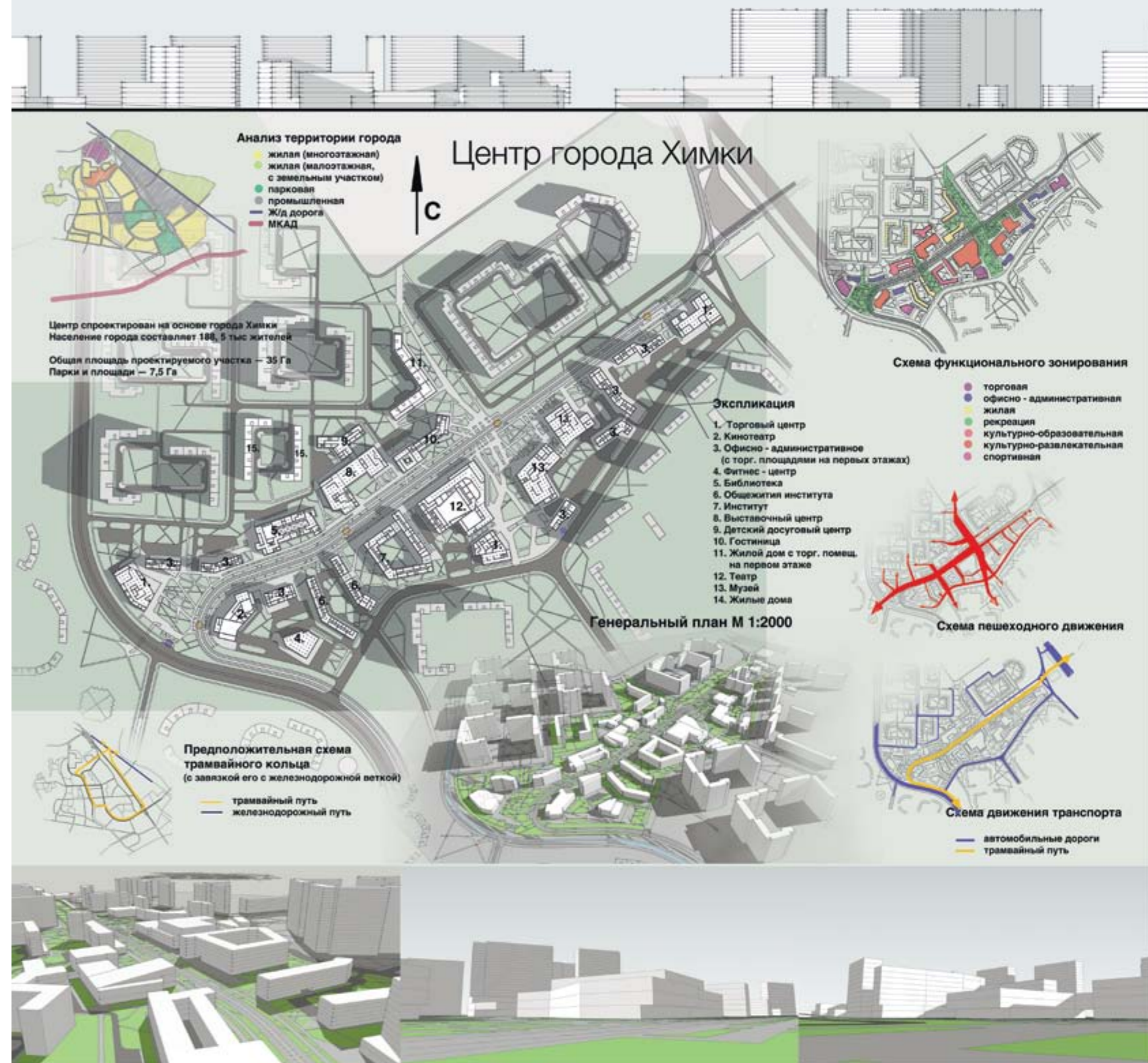
На участке есть несколько озер (естественные и искусственные), которые предлагается соединить каналами (для улучшения эстетического и экологического состояния) и организовать вокруг них парковую зону.

В проекте поселка уделено внимание велосипедному движению: в ширине автомобильных дорог поселка учитываются велосипедные дорожки. Также, в рекреационной зоне, которая размещается между поселком и р.Енисей, разбита сеть велосипедных дорожек.



Центр города

Участок для проектирования был взят в г. Химки. Центр максимально предоставляется пешеходу. Из транспорта здесь только трамвай (проектное решение предлагает ввести в городе трамвайную ветку, завязав ее со станцией железной дороги).



Кафедра рисунка, живописи и скульптуры

Преподаватели:
Карепов Геннадий Ефремович
Никитина Марина Вячеславовна

2

ЖИВОПИСЬ/painting

фреска/ fresco
аналитическая живопись/analytical painting
кубизм/ cubism



ЖКНВОПНСП\painting

Кафедра рисунка, живописи и скульптуры

Преподаватели:
Карепов Геннадий Ефремович
Никитина Марина Вячеславовна

фреска/ fresco
аналитическая живопись/analytical painting
кубизм/ cubism

2



1/25 натюрморт из бытовых предметов.
фреска.
манка, ПВА, гуашь.

2/26 натюрморт из бытовых предметов.
фреска.
манка, ПВА, гуашь

2/26 этюды





1/27 натюрморт из бытовых предметов. аналитическая живопись. гуашь. 3 курс.

2/28 портрет. кубизм. гуашь. 3 курс.

2/28 композиция из бытовых предметов. кубизм. гуашь. 3 курс.

2/28 этюды. аналитическая живопись. гуашь. 3 курс.





1/29 Живописная практика. Санкт-Петербург.
Смоленский монастырь.
акварель. 2 курс.

2/30 Живописная практика. Москва.
акварель. 2 курс.

2/30 Живописная практика. Санкт-Петербург.
Канал Грибоедова, храм Спаса-на-Крови.
акварель. 2 курс.

Кафедра рисунка, живописи и скульптуры

Преподаватели:
Абаев Юрий Хасанович
Мусат Борис Ильич
Никитина Марина Вячеславовна

3

рисунок/drawing

портрет/ portrait
рисунок гипсовой головы/ drawing of plaster head
фигура человека/ figure of the person



рисунок/рисунок

Кафедра рисунка, живописи и скульптуры

Преподаватели:
Абаев Юрий Хасанович
Мусат Борис Ильич
Никитина Марина Вячеславовна

портрет/ portrait
рисунок гипсовой головы/ drawing of plaster head
фигура человека/ figure of the person

3



1/32 гипсовая голова. Давид.
3 курс.

2/33 гипсовая голова. Галл.
3 курс.

2/33 гипсовая голова. Германик.
3 курс.

2/33 наброски головы, фигуры человека.
3 курс.



рисунки планшетом, сделанные в свободное время на основе эмоций и впечатлений.

4

ТВОРЧЕСТВО/free art

рисунки имеют осеннюю тематику



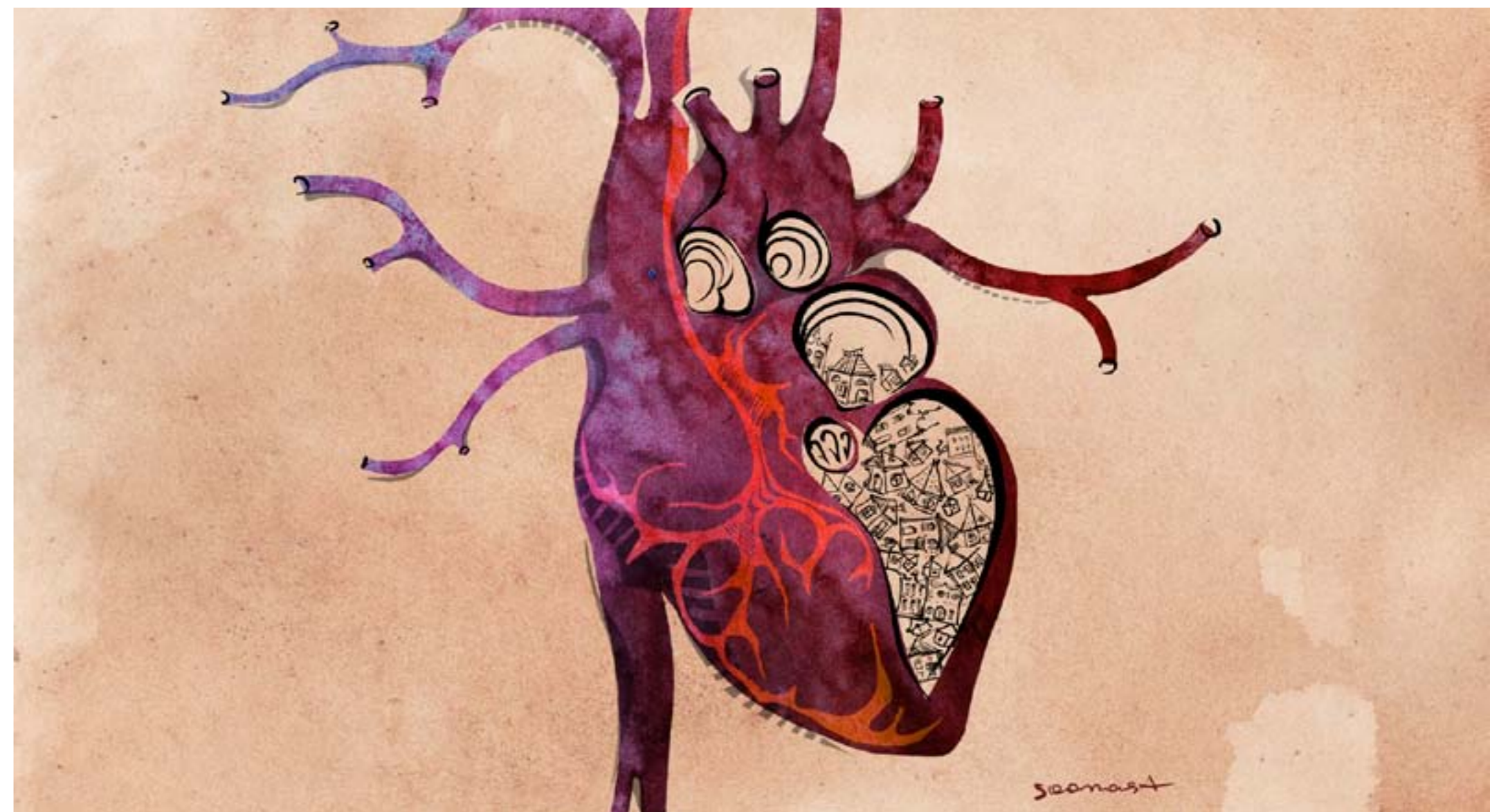
творчество\free art

рисунки планшетом, сделанные в свободное время на основе эмоций и впечатлений.

рисунки имеют осеннюю тематику

4





Тема: портфолио
Дизайн: Суманова Анастасия
Руководители: Куликова М.П., Сорокин А.В.
Формат: 297x297 мм.
Гарнитура: Helvetica Light
Цветовой профиль: CMYK
Бумага: матовая, 200г/м
Печать: лазерная
Тираж: 2 экз.
Издатель: СФУ ИАиД
660049 г. Красноярск
e-mail: info@sfu-kras.ru
www.sfu-kras.ru

Отпечатано: