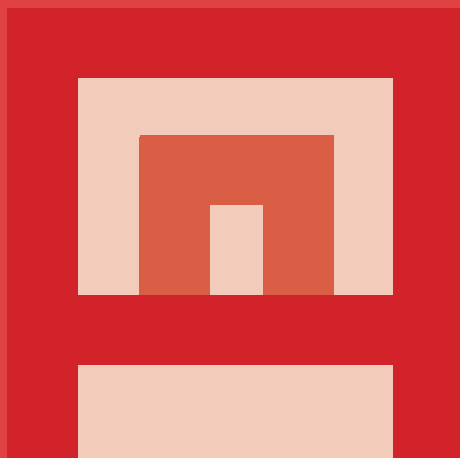
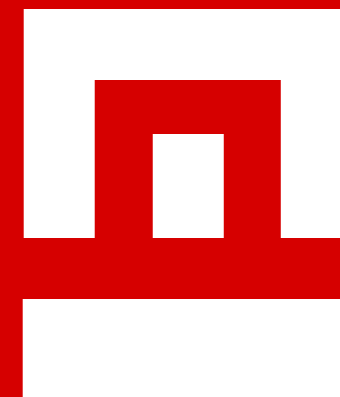


ПОРТФОЛИО

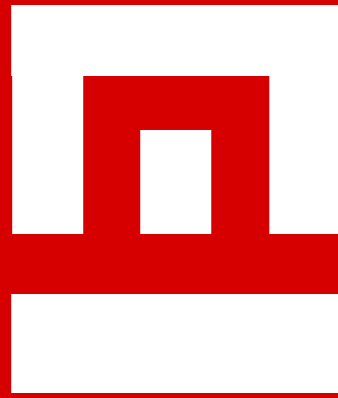


СИДОРЕНКО СВЕТАНЫ

ПОРТФОЛИО



СИДОРЕНКО СВЕТАНЫ



Архитектура - это и есть жизнь.

ПОРТФОЛИО

P O R T F O L I O

СИБИРСКИЙ ФЕДЕРАЛЬНЫЙ
УНИВЕРСИТЕТ ИНСТИТУТ
АРХИТЕКТУРЫ И ДИЗАЙНА
КАФЕДРА АРХИТЕКТУРНОГО
ПРОЕКТИРОВАНИЯ
SIBERIAN FEDERAL UNIVERSITY
INSTITUTE OF ARCHITECTURE
AND DESIGN
DEPARTMENT OF «ARCHITECTURAL DESIGN»

СИДОРЕНКО СВЕТЛАНЫ
S I D O R E N K O S V E T L A N A



БИОГРАФИЯ

B I O G R A P H Y

Общие сведения:

- дата рождения: 29. 09. 1987 г.
- адрес проживания: г.Красноярск ул.Ленина 148-28
- контактные телефоны: моб.8- 923-356-07-08
- E-mail: svet_box@inbox.ru

Образование:

- 2004-2007 гг.
- Красноярский государственный художественный институт
- Специальность: Интерьер и Оборудование
- 2007-2013 гг.
- Сибирский Федеральный университет
- Институт Архитектуры и Дизайна
- Факультет: Архитектурный
- Специальность: Архитектор

General information:

- Date of birth: 29. 09. 1987
- residential address: city Krasnoyarsk Lenina street 148-28
- cell phone number: 8- 923-356-07-08
- E-mail: svet_box@inbox.ru

Education:

- 2004-2007
- Krasnoyarsk State Academy of Arts
- Major: Interior and Equipment
- 2007-nowadays
- Siberian Federal University
- Institute of Architecture and Design
- Faculty: Architecture
- Major: Architect

Участие в конкурсах:

- При поддержке Краевой администрации были выполнены проекты на тему «Историческая среда города Красноярска»,
- Участие в конкурсе архитектурных проектов «Реконструкция улицы Цветочной в поселке Емельяново», учрежденного краевой администрацией, в мае 2008 г., в соавторстве с архитектурной группой, в количестве 4х человек
- На конкурсе архитектурных проектов «Ордер Воплощения» представлены проекты, выполненные в рамках учебного плана: «Остановка общественного транспорта», «Детская игровая площадка»
Проекты были отмечены дипломами и опубликованы в каталоге выставки; Проект «Детская игровая площадка для детей с ограниченными возможностями» была выявлена победителем в 2009г и участвовала в выставках по Красноярскому краю, в 2012 г. по России
- Выигран конкурс на получение Гранта от Сибирского Федерального Университета и в соавторстве выполнена работа на тему «Разработка эскизного архитектурно-планировочного проекта «Площади защитников отечества» перед корпусом «Б» Института инженерной физики и радиоэлектроники
- На конкурсе архитектурных проектов «Ордер Воплощения», в рамках выставки «Строительство и архитектура - 2010», представлены проекты, выполненные в рамках учебного плана: «Поселок для работников Богучанской ГЭС»;
Проект был отмечен дипломом и опубликован в каталоге выставки;
- 2010 г. Участие в конкурсе «Гостиничный комплекс в природном парке Ергаки» при Архитектурной Мастерской «А2»; защита проекта проходила в Красноярском Доме Архитекторов;
- 2010 г. На конкурсе дизайна «Furniture for future» предмет интерьера из древесины Берёзы, организованного Торговой маркой "Русская Береза" и студией "Итака - Архитектура и дизайн", представлен дизайн проект «Идеального компьютерного стула для студента»;
- 2011 г. Участие в WorkShop"е «Подземная Урбанистика г.Красноярска»
- 2011г. Участие в Архитектурном фестивале «Артерия» в г.Санкт Петербурге на тему «Параметрическое проектирование»
- 2012г. Участие в региональном втором Всероссийском конкурсе инновационных архитектурных проектов «Архитектурный образ России». Награждена дипломом II степени от Министерства строительства и архитектуры Красноярского края, за II место в номинации «Детский развивающий центр»
- Осень 2012г. Организация архитектурного марафона «Делай САМ» 2012 г. Красноярск
- Октябрь 2012г. При поддержке администрации центрального района г. Красноярск был выполнен проект городской набережной «Александровский бульвар», в соавторстве с архитектурной группой, в количестве 4х человек
- Ноябрь 2012г. Участие в архитектурном WorkShop"е «Реконструкция Театральной площади» при поддержке Союза Архитекторов г. Красноярск

Дополнительные сведения:

- Участие и организация мастер классов, форумов, фестивалей
- Ведет активную общественную деятельность : организация и проведение посвящений пер вокурсников, фотоотчеты праздников факультета
- Состою в Молодежной секции архитекторов г.Красноярска
- PC – пользователь (Windows XP, MS Office, Word, Excel, Power Point, Nero, Adobe Photoshop, Adobe Illustrator, Adobe InDesign, Corel Draw, Acrobat Reader, ABBYY Fine Reader, AutoCAD, 3d Max, Revit.)
- Фотограф

My achievements in architectural sphere:

- Designing projects on the topic «The Historical Environment of Krasnoyarsk», they had executed with the support of the regional administration;
- Participation in the design competition «Reconstruction of Cvetochynaya Street in The Village Yemelyanovo». In May 2008 the project was established by the regional administration;
- The design projects «Public Transportation», «Playground» were presented in the design competition «Order of The Incarnation»; What is more, these 2 projects were awarded diplomas and published in the exhibition catalog.
The design project «Playground for Children with Disabilities» took the first place in 2009 and has participated in exhibitions in the Krasnoyarsk Territory, in 2012 in whole Russia;
- The winner of the competition for a grant from the Siberian Federal University. Co-authored work was done on «Development of Conceptual Architectural Planning of the «Defenders of the Fatherland Square» in front of the building «B» of Engineering Physics and Radioelectronics Institute”;
- The design project «The Settlement for Workers Boguchanskaya HPP» was presented in the design competition «Order of the Incarnation» in the exhibition «Building and Architecture - 2010»; what is more, The project was awarded the diploma and published in the exhibition catalog;
- Participation in the Contest «Hotel Complex in Nature Park Ergaki» with the Architectural Workshop «А2». The defense of the project was held in Krasnoyarsk House of Architects (2010);
- The design project «An Ideal Computer Chair for the Student» was presented during the design competition «Furniture for future» interior items from birch, that was organized by brand name company «Russian Birch» and the studio «Ithaca - Architecture and Design» (2010);
- Participation in the WorkShop «Underground Urbanism in Krasnoyarsk city» (2011);
- Participation in Architectural Festival «Artery» the topic «Parametric design» in Saint Petersburg (2011);
- Participation in regional second All-Russia competition of innovative architectural projects “architectural image of Russia”. My design project was awarded the diploma of II degree from the Ministry of Construction and Architecture of the Krasnoyarsk Territory, for the II place in the nomination «Children’s development center» (2012);
- Organisation of Architectural marathon «Makes Himself» Krasnoyarsk(2012);
- The design project of city embankment «Alexander Boulevard» was finished with the support of the administration of the central district of Krasnoyarsk (October 2012);
- Participation in architectural WorkShop «Reconstruction Theater Square» with the support of the Union of Architects of Krasnoyarsk (November 2012).

Extra information:

- Participation and organization of master classes, forums, festivals;
- Social activities: organizing initiations freshmen and photo reports from faculty’s celebrations;
- The member of Cooperation of youth architects in city Krasnoyarsk;
- PC - the user (Windows XP, MS Office, Word, Excel, Power Point, Nero, Adobe Photoshop, Adobe Illustrator, Adobe InDesign, Corel Draw, Acrobat Reader, ABBYY Fine Reader, AutoCAD, 3d Max, Revit.);
- Photographer.

СОДЕРЖАНИЕ
C O N T E N T



РИСУНОК.....14-19
D R A W I N G



ЖИВОПИСЬ.....20-25
P A I N T I N G



ПРОЕКТ.....26-51
P R O J E C T



КОНКУРСЫ.....52-65
C O M P E T I T I O N S



ДИПЛОМ.....66-69
D I P L O M A



РИСУНОК

D R A W I N G

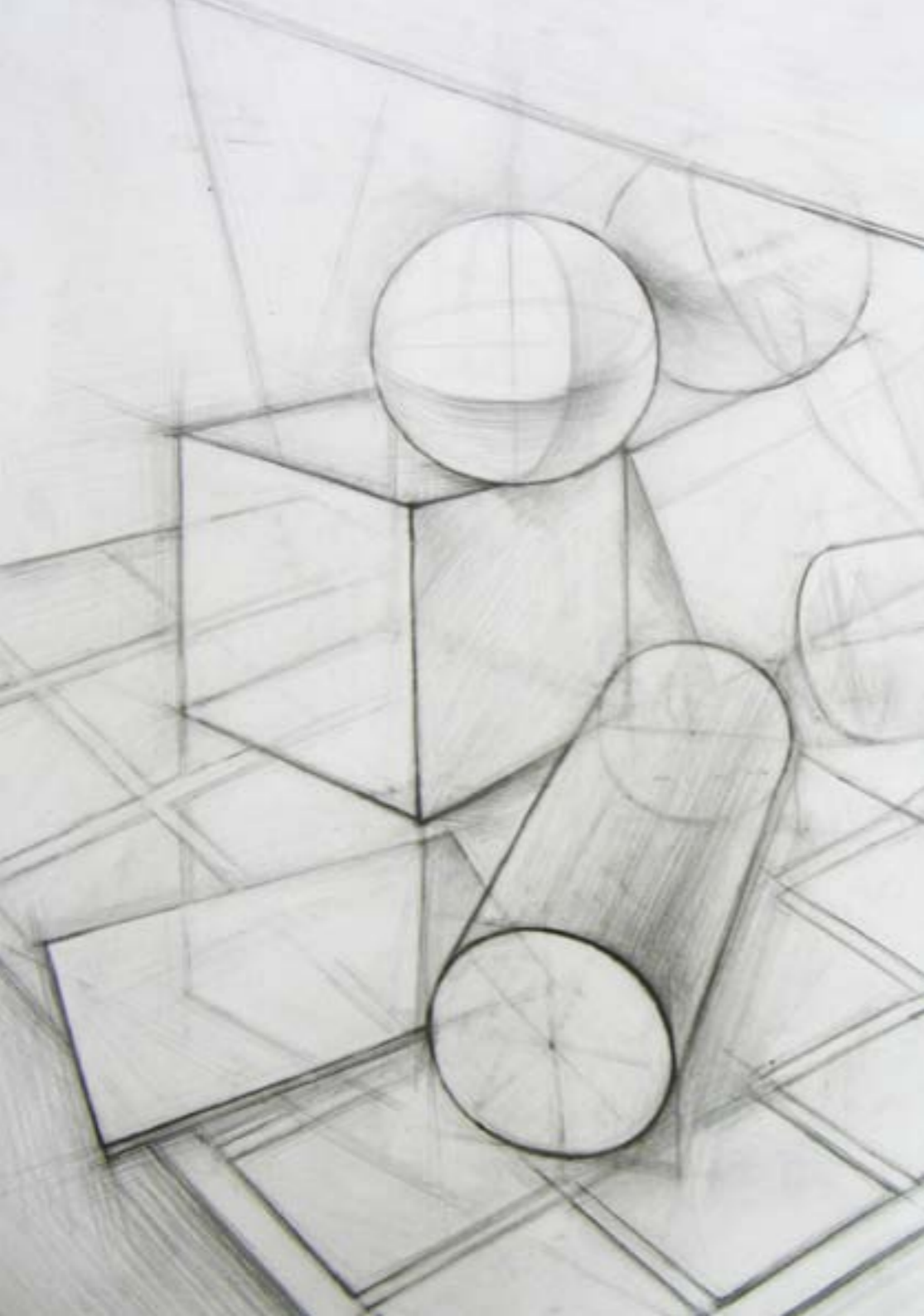


ПРЕПОДАВАТЕЛИ:

МУСАТ Б.И. (профессор)
ГАНЦОВ М.А.(старший преподаватель)
ЧЕРЕДОВА Е.В.(старший преподаватель)
КАЛЬМАЕВ К.А.(старший преподаватель)
ЗБЕРЯ К.Н. (ассистент)

TEACHERS:

MUSAT B.I.(professor)
GANCOV M.A.(senior teacher)
CHEREDOVA E.V. (senior teacher)
KALMAEV K.A. (senior teacher)
ZBERIA K.N.(assistant)



- Композиция из геометрических тел
- Части тела. Гипс





- Копия зарисовки мужской фигуры
- Натюрморт. Материал-соус
- Натюрморт. Материал-сепия



ЖИВОПИСЬ

P A I N T I N G



ПРЕПОДАВАТЕЛИ:

ЯКОВЛЕВ В.А. (доцент)
МУРИНА М.В.(доцент)
ЧЕРЕДОВА Е.В.(старший преподаватель)
ГАНЦОВ М.А.(старший преподаватель)
ЗБЕРЯ К.Н. (ассистент)

TEACHERS:

JKOVLEV V.A.(senior teacher)
MURINA M.V.(senior teacher)
CHEREDOVA E.V. (senior teacher)
GANCOV M.A. (senior teacher)
ZBERIA K.N.(assistant)



- Натюрморт. Материал-гуашь
- Натюрморт. Материал-гуашь



- Аналитическая живопись
- Натюрморт. Кубизм. Материал-гуашь
 - Портрет одноклассника. Сезаннизм. Материал-гуашь





ПРОЕКТ
P R O J E C T

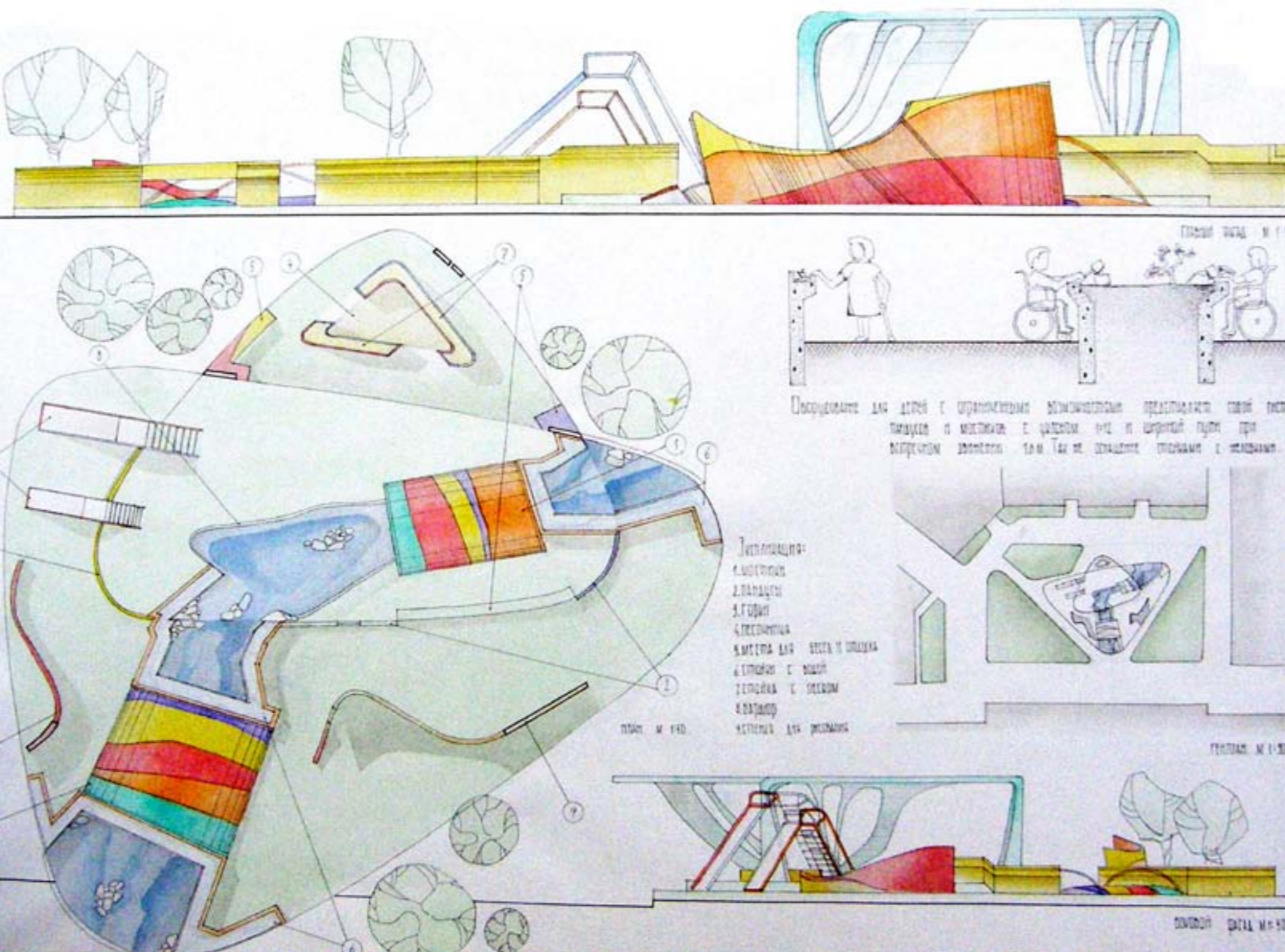


ПРЕПОДАВАТЕЛИ:

МЕРКУЛОВА М.Е. (доцент)
ДУБЕНКОВА Т.Ю.(старший преподаватель)
КРУШЛИНСКИЙ В.И.(профессор)
ГЛАДКИЙ С.В.(ассистент)
СТАСЮК В.А. (доцент)
МИКУЛА А.О. (ассистент)

TEACHERS:

MERKULOVA M.E.(senior teacher)
DUBENKOVA T.U.(senior teacher)
KRUSHLINSKIY V.I. (professor)
GLADKIY S.V. (assistant)
STASUK V.A.(senior teacher)
MIKULA A.O. (assistant)

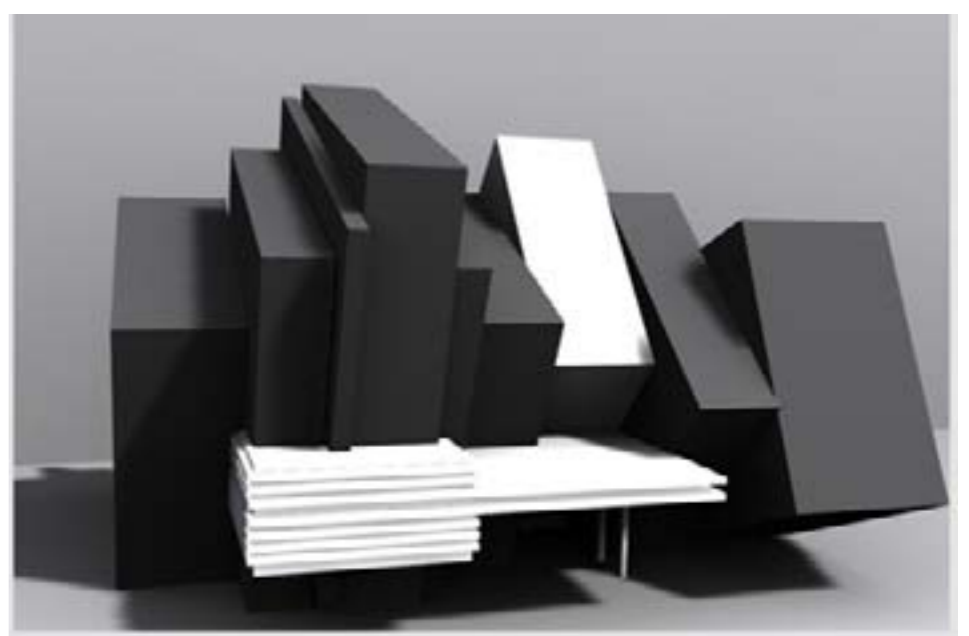
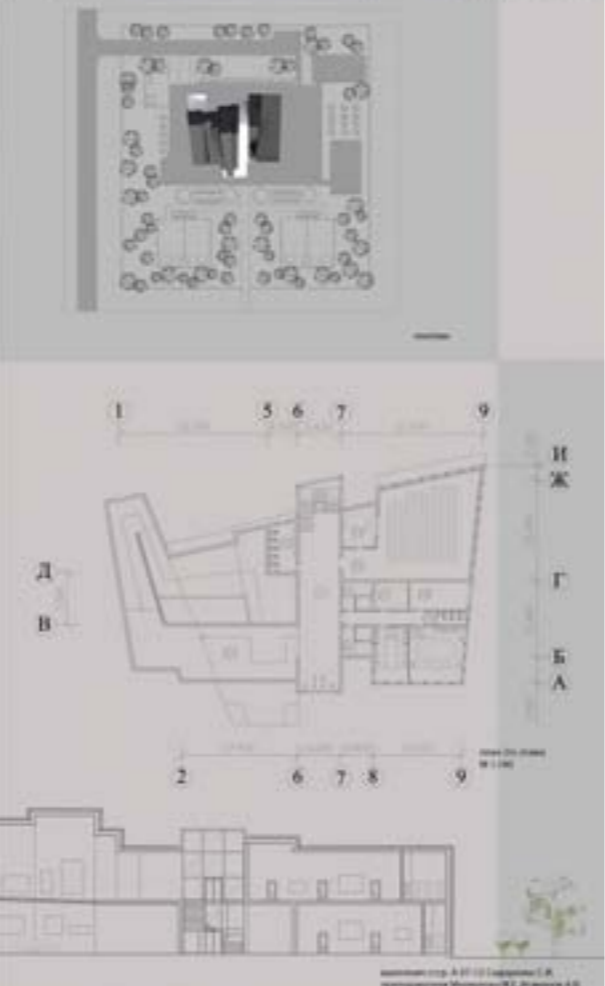


• Игровая площадка для детей с ограниченными возможностями

Оборудование на данной площадке представляет собой систему пандусов с уклоном 1:12 и шириной пути при наличии встречного движения 1,8 метра. Пандус совмещен со стойками с желобами для песка или водных игр.

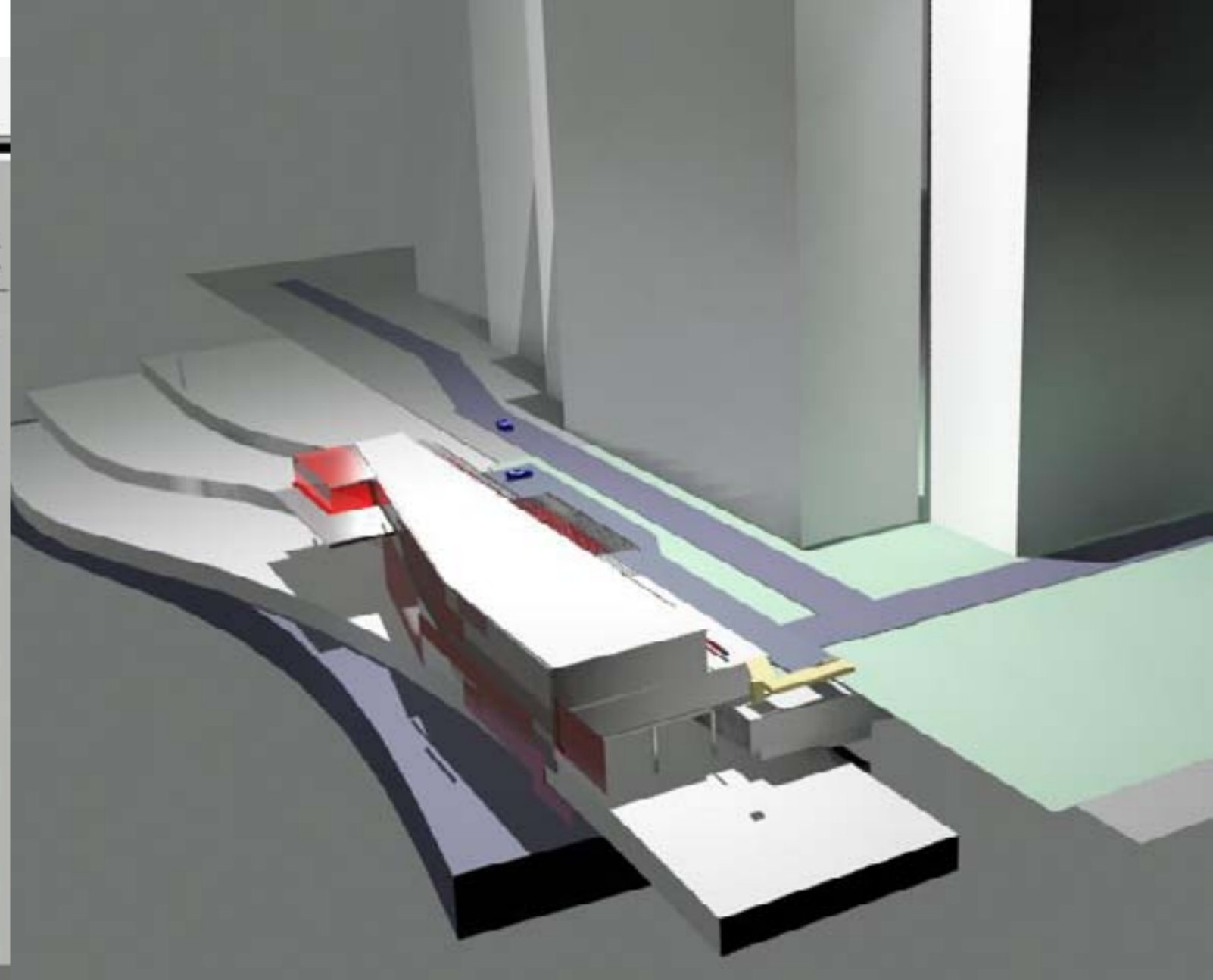
Основной идеей было создать площадку для совместного пребывания детей с ограниченными возможностями и детей с обычными физическими данными.

клуб любителей фотографии



• Клуб любителей фотографии

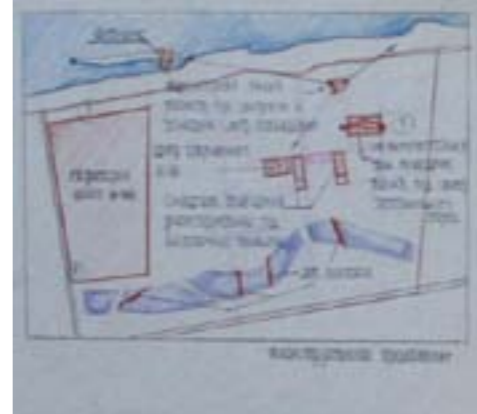
Формообразование объекта происходило путем анализа геометрии фотоаппарата. Осмотр выставочной экспозиции происходит по пандусу, опорные элементы которого являются основной несущей конструкцией



- Автостоянка на 120 машин

Гараж сознательно располагается в экономически не развитом районе, дабы в последствии дать толчок к реконструкции этого района. Паркинг оснащен мойкой и кафе, которое ориентированно на Часовню Параскевы Пятницы, для того, чтобы скрасить время ожидания клиента.

Городской парк "Кубрик"



• Реконструкция территории деревоперерабатывающего завода под городской парк «Кубрик»

Идея реконструировать заводскую территорию под общественное место взята с примера «Emsher парка» в Германии. Имеющиеся постройки было предложено реконструировать под смотровую башню, выставочный центр, павильон, кафе и другое. Так же парк дополнен новыми постройками : деревянные беседки в местах, оборудованных под самостоятельное приготовления еды на огне, детские площадки для разных возрастов, яхт-клуб и другое. Так же в проектное предложение входит новый жилой район на берегу Енисея.



• Поселок для работников Богучанской ГЭС

Поселок, проектируемый для временного пребывания по своей сути не имеет шансов на жизнь. А если он представляет собой модуль, который в последующем присоединяется один к другому вдоль реки? Это основная идея данного проекта. Создать модуль «временного» поселка (полностью автономного и наполненного нужными функциями), размер которого в последующем мы можем регулировать. В данном случае в связи с развитием Богучанской ГЭС.

Город на 100000 жителей

Схема в системе расселения:
М1:30000

Опорный план:
М1:30000

Исходные материалы

Анализ территории, выявление проблем

**Генплан
М 1:10000**

Технико-экономические показатели:

Население	100000 чел.
Плотность населения	163 чел./га
Общая территория	1603 га.
Сельхозы	697 га.
Центры	68,3 га.
Большой жилой комплекс	24,5 га.
Спортивный комплекс	43,4 га.
Учебный комплекс	70,7 га.
Коттеджная застройка	98,3 га.
Промышленная зона	367,3 га.

Транспортная схема

Схема зонирования территории

Поперечный разрез транспортного узла

Профиль дорог

Легенда:

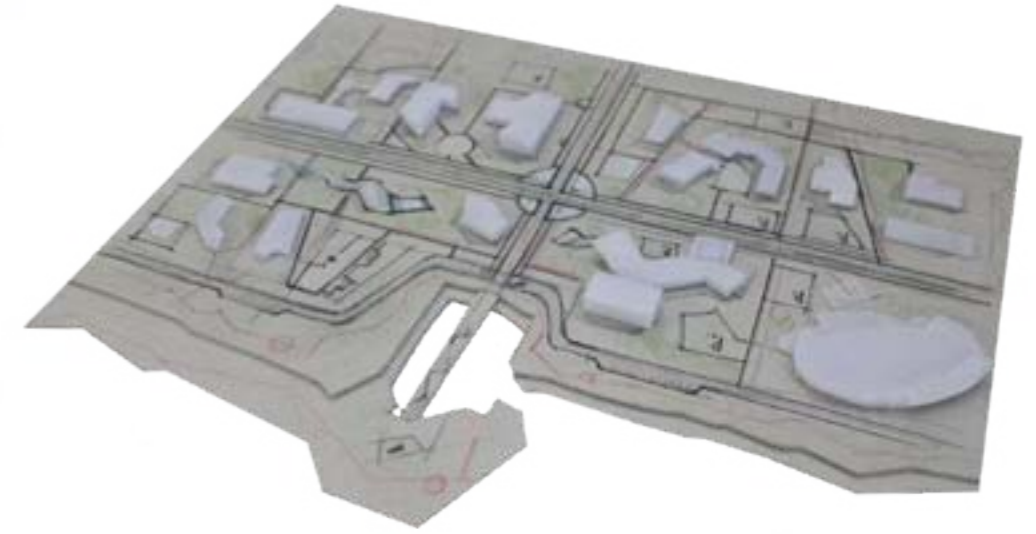
1. Сельскохозяйственная зона
2. Общегородские центры
3. Авто и ж/д вокзалы
4. Средней жилой застройки
5. Большой жилой комплекс
6. Спортивный комплекс
7. Двухэтажно-рекреационная зона
8. Коттеджная застройка
9. Промышленная зона
10. Коммунально-складская зона
11. Кладбище

Выполнена Сидорова С.И.



• Город на 100 000 жителей

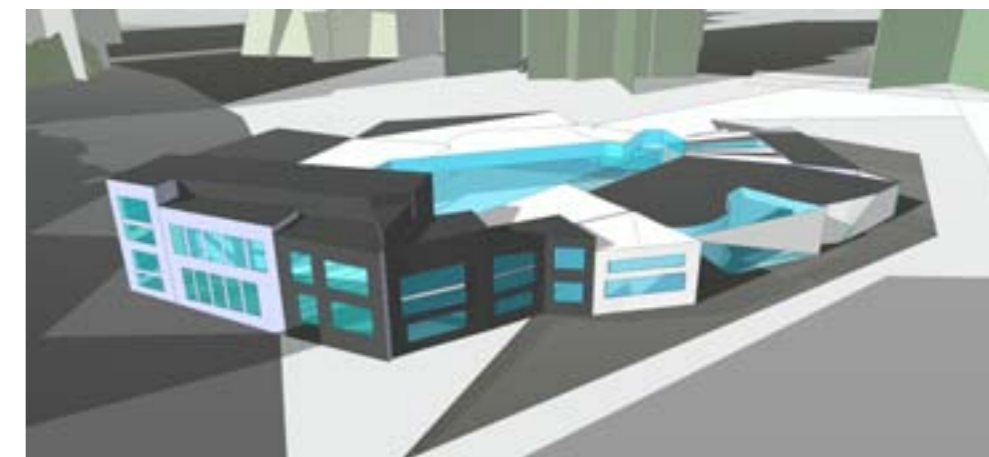
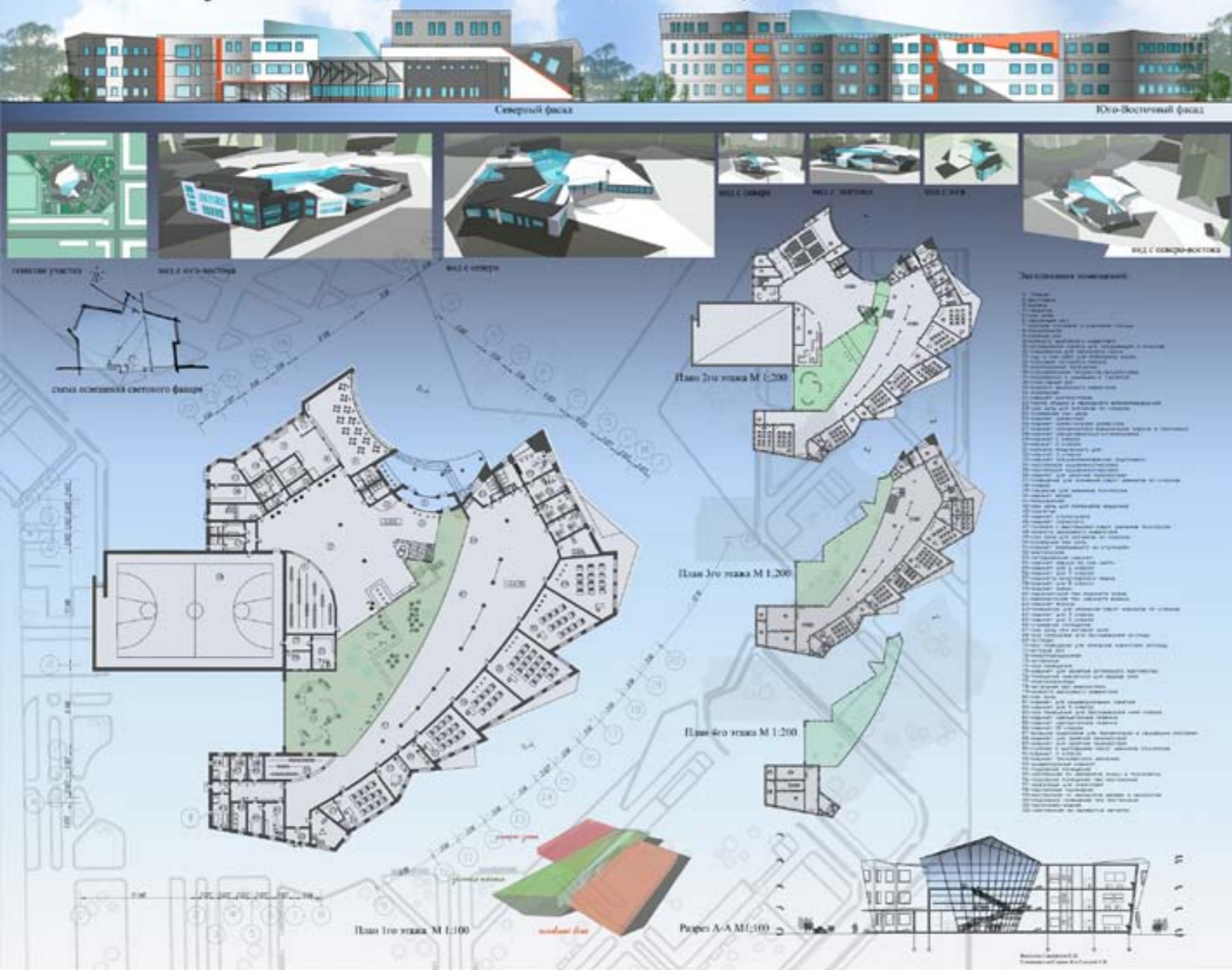
За основу проектируемого города был взят город Северодвинск. Учитывая все особенности города, были выявлены недостатки в транспортной системе и найдены территории для развития города.



- Центр города

Главной проблемой центра города Северодвинск был транспортный коллапс, существующий на центральных улицах. В связи с тем, что город довольно старый, размеры основных автомобильных дорог не соответствуют нормам. Так как город исторически сложился как крупный «морской порт», тематика центральных бульваров и площадей имеет тематический характер. Для любования Белым морем, на набережной спроектированы теплые беседки-смотровые. Пешеходный бульвар набережной частично закрыт прозрачными конструкциями в целях защиты от ветра. Функционально городской центр был наполнен необходимыми для его полноценной жизни объектами.

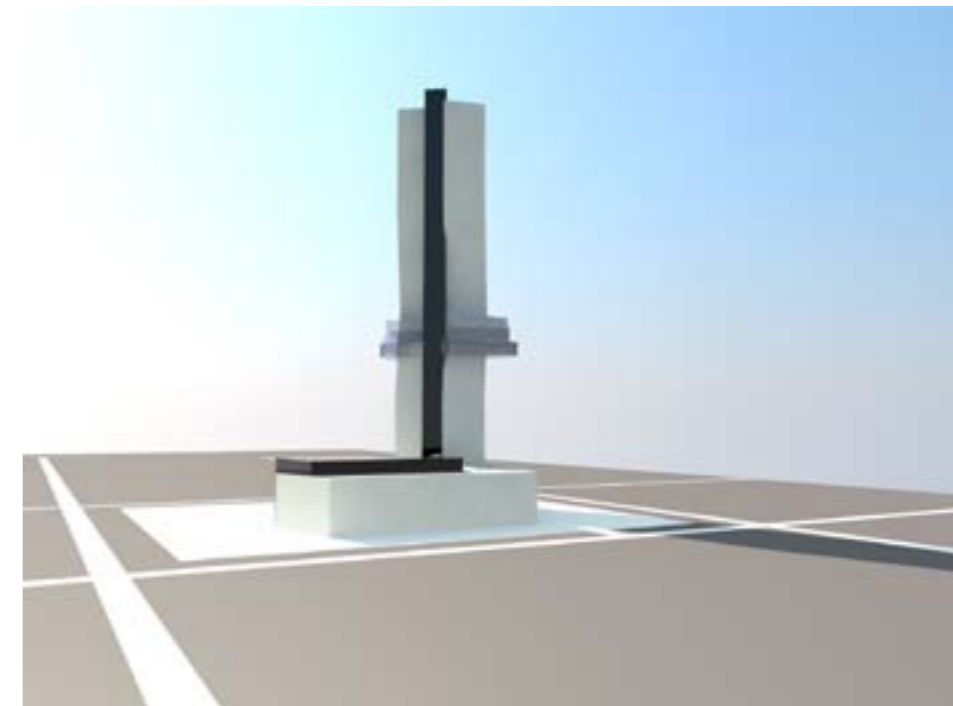
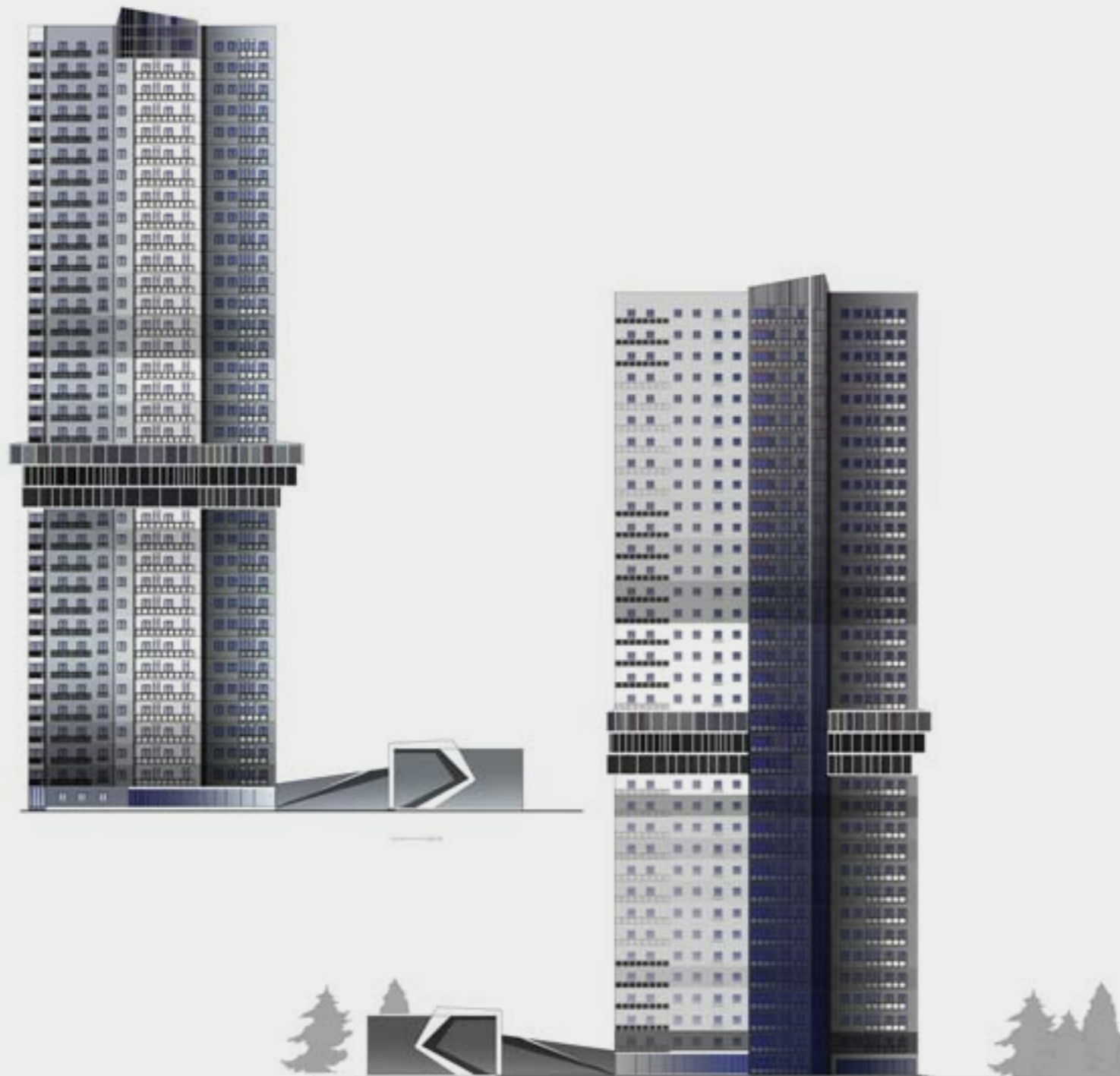
Общеобразовательная школа с творческим уклоном



- Общеобразовательная школа с творческим уклоном

В основу планировки школы взята общепринятая система двух главных объемов с переходами, которая по сей день является наиболее удобной. В связи с тем, что школа проектируется для центра города, ее рекреационное пространство представляет собой атриум с зелеными насаждениями и местами отдыха и ожидания родителей.

Школа оснащена новым оборудованием для занятий творчеством и мастерскими. Здесь непосредственно находятся две мастерские художников, с которыми дети могут общаться в любое время



- Многофункциональный жилой комплекс

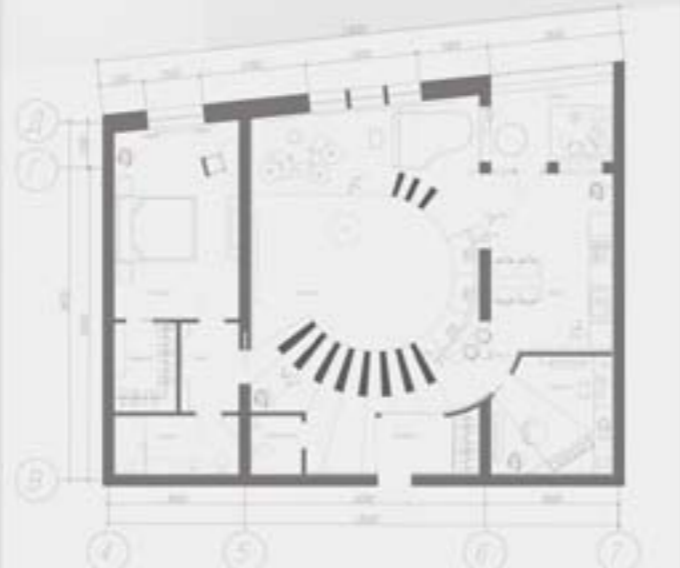
Основной идеей было создание современного качественного жилья с таким блоком обслуживания, который решал бы некоторые проблемы всего микрорайона. Центральные три этажа занимают квартиры наибольшей степени комфорта. Жилой комплекс оснащен скоростными лифтами, механизированным мусоропроводом, подземным паркингом. На первом этаже располагается химчистка, кафе, парикмахерская, детские центры и другое.

На каждом этаже центральной частью является небольшой холл, освещаемый естественным светом. Это происходит благодаря нано-нитям, передающим свет без затрат энергии. Имея на крыше здания доступ к солнечным лучам, конструкция освещает все холлы жилого комплекса. Так же она является оболочкой для системы коммуникации. Внешний облик жилого комплекса сложился из окружающей застройки и является зрительной доминантой за счет своего масштаба.



Дизайн квартиры композитора
Design composer's apartment

Вид 6



План с расстановкой мебели М1:100



Опорный план М 1:100

Перегородочно-опорного плана М1:100

План полов М 1:00

План потолков и освещения М 1:100



Разметка стен М 1:50



Вид 3

Вид 1

Вид 2

Вид 5

Выполнил студент АР-07-12 Озаревский С.И.

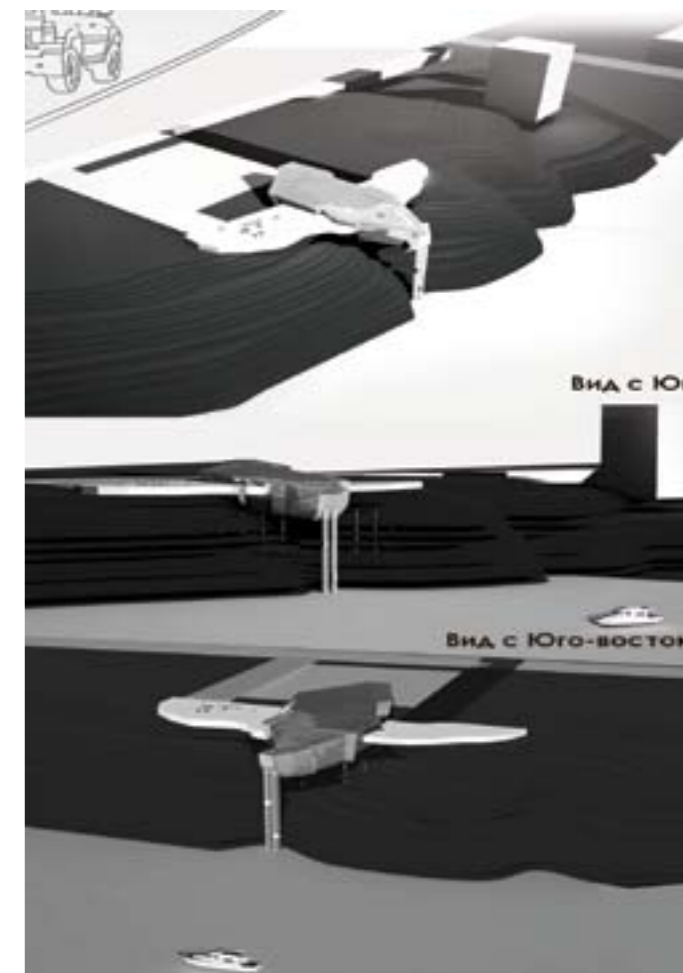
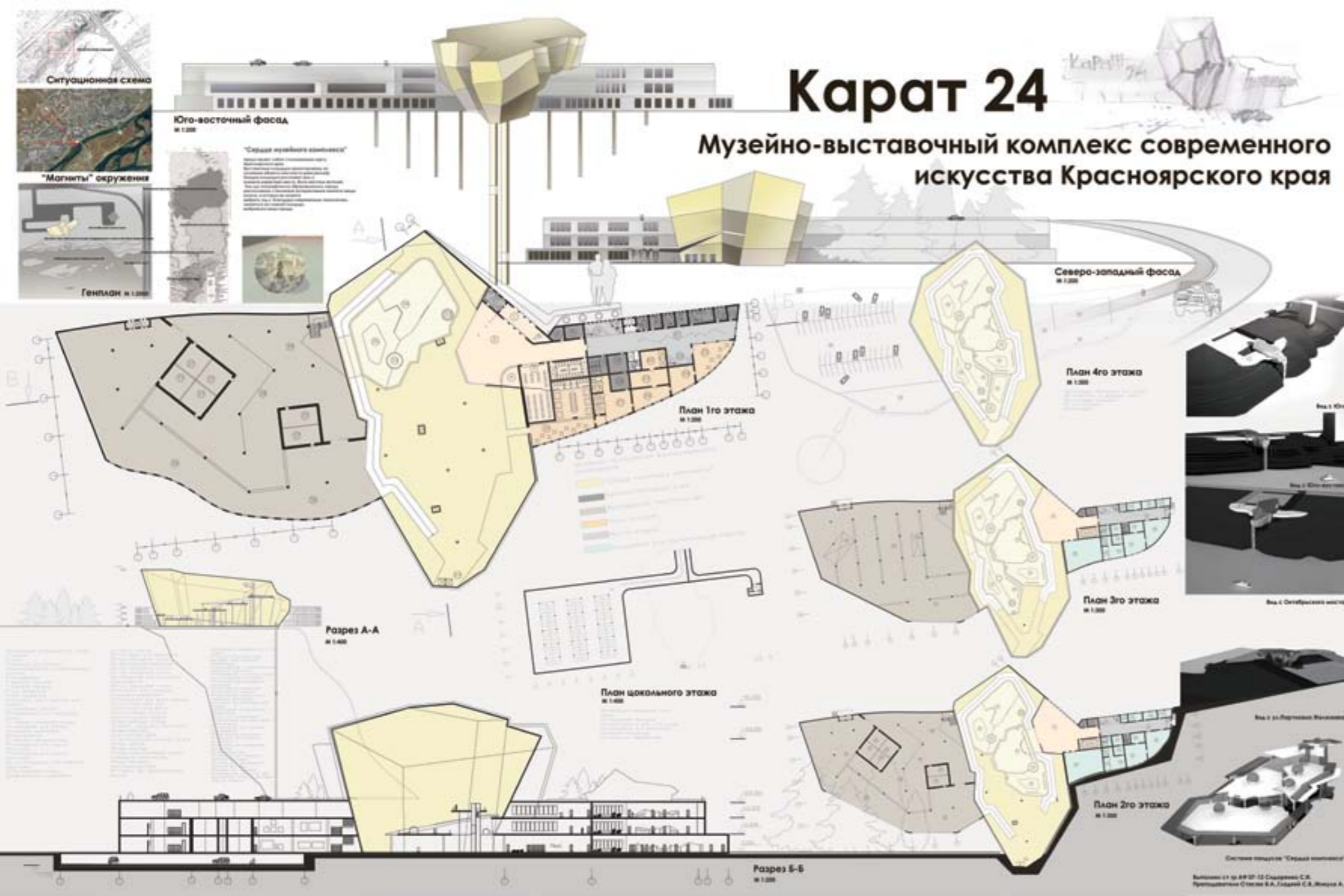


• Интерьер квартиры композитора

Основной задачей являлось чтобы интерьер был легким, светлым и функциональным. Было принято решение частично объединить функцию квартиры с функцией студии. Тем самым, квартира оборудована необходимой для этого техникой, сценой, звукозащитными панелями на стенах и другим. Тематика музыки прослеживается повсюду: наливной пол с имитацией клавиш фортепиано, фотопечать нот на стекле перегородки, подвижная система освещения.

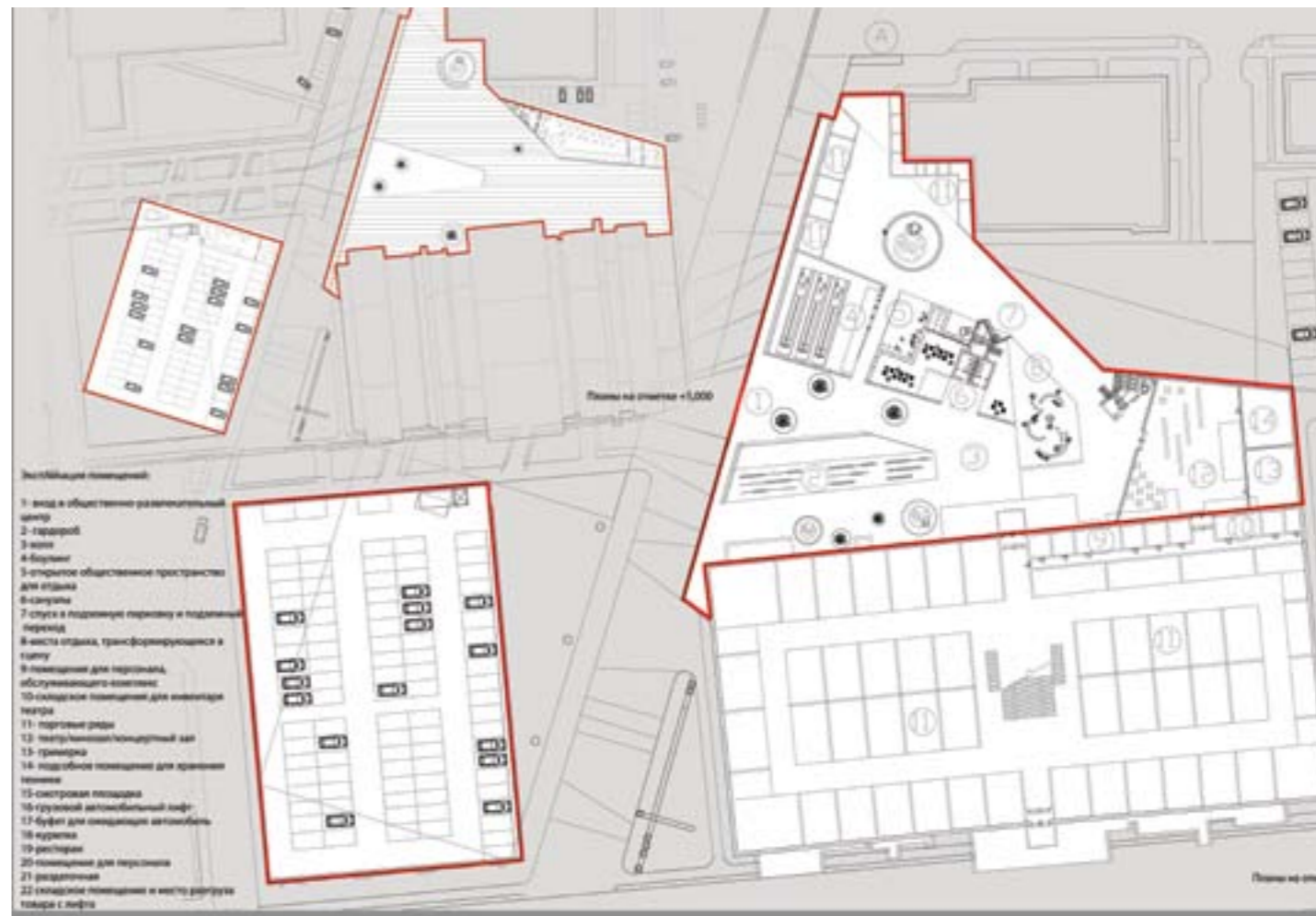
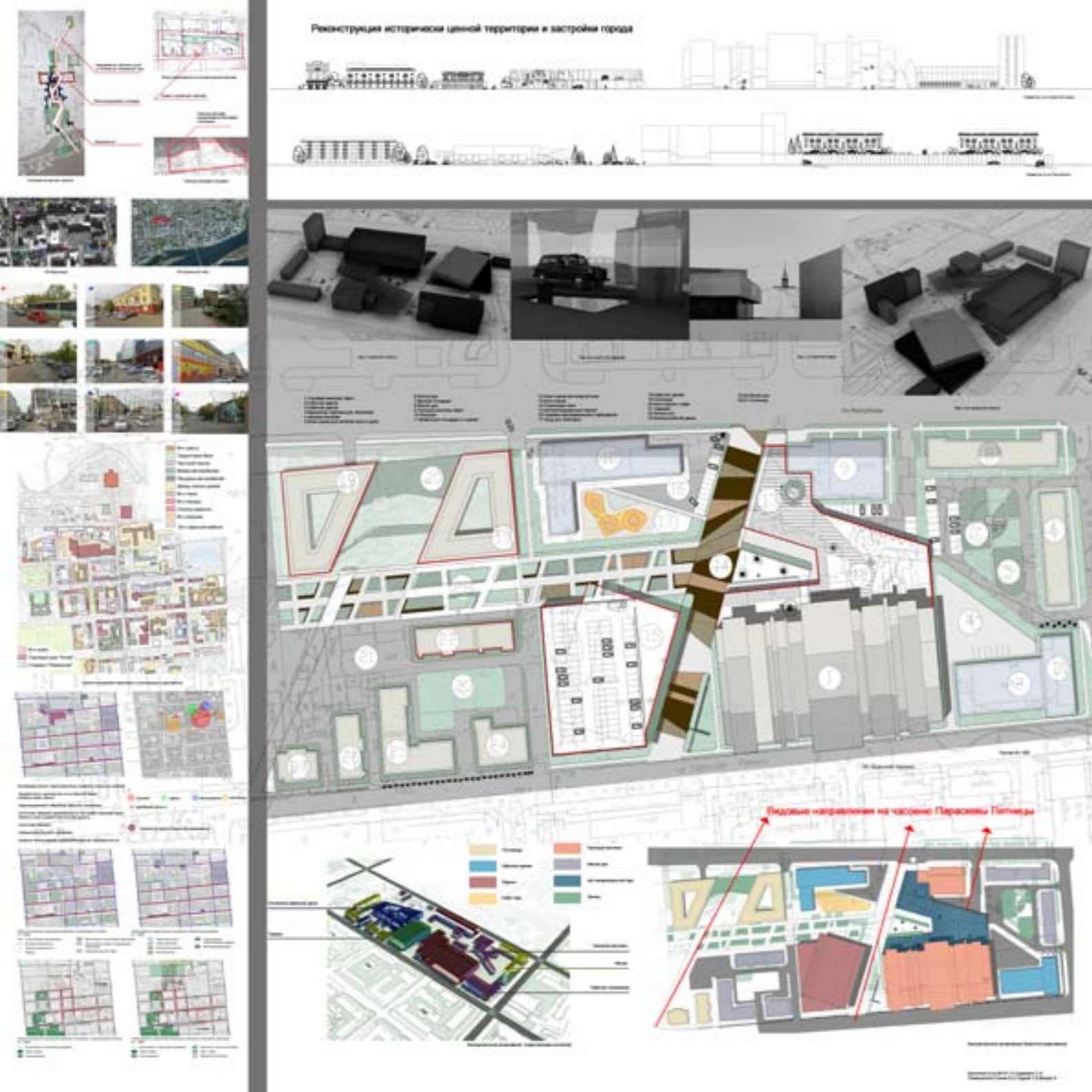
Карат 24

Музейно-выставочный комплекс современного искусства Красноярского края



- Музейно-выставочный комплекс современного искусства Красноярского края «Карат 24»

Центральная часть комплекса является смысловым и композиционным центром. Геометрия его повторяет геометрию Красноярского края. Здесь располагается постоянная выставочная экспозиция, которая рассказывает об особенностях края. Благодаря системе пандусов посетитель все выше и выше поднимается до последнего уровня, с которого он видит всю центральную часть комплекса.



• Реконструкция исторически ценной территории города Красноярск

Исследуемая территория - ул.Красной Армии возле ТЦ Квант. Основные проблемы территории: чрезмерно уплотнена застройка, нет подъезда к торговому центру, отсутствие парковок, нет визуальной связи внутри квартала, в ТЦ Квант нет всех необходимых функций, на данной территории нехватает зеленых насаждений. Помимо данных проблем в проекте было предусмотрено изменение фасадов для постепенного перехода от исторической застройки до современной. Основной концепцией проекта являются пространственные «видовые» оси, пронизывающие квартал. Благодаря им мы можем наблюдать часовню Параскевы Пятницы, находясь на ул.Красной Армии.



КОНКУРСЫ

COMPETITIONS

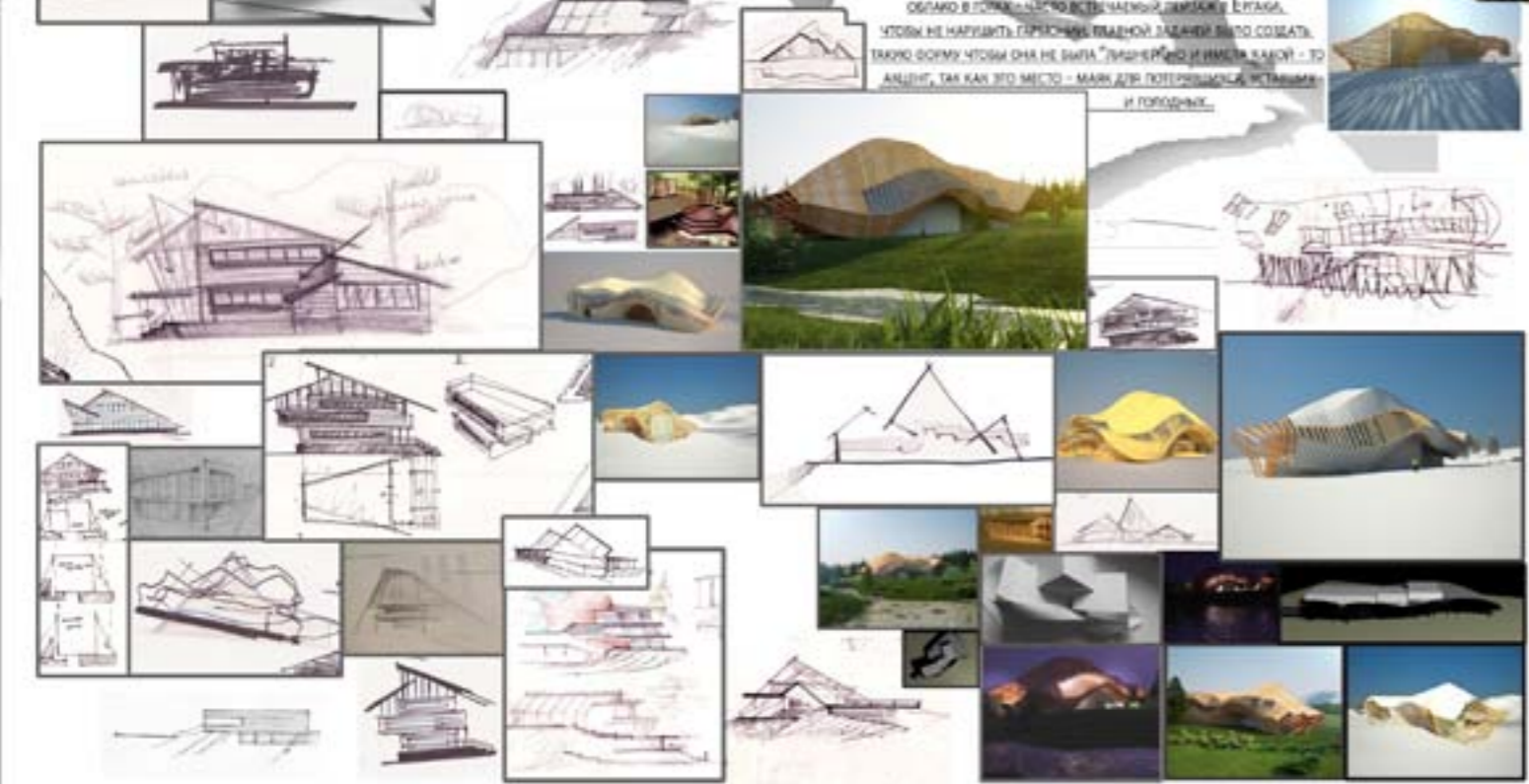
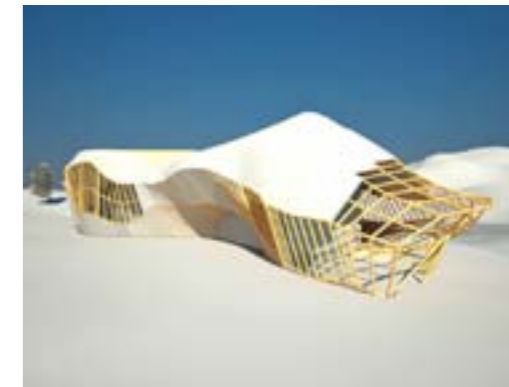


СОАВТОРЫ:

МИЛЮХИН А.
ЯБЛОНСКИЙ К.
ФИСЕНКО К.
МАРЧЕНКО А.
ВЫГРАНЕНКО К.

COLLEAGUES:

MILUHIN A.
JBLONSKIY K.
FISENKO K.
MARCHENKO A.
VIGRANENKO K.



• Жилой комплекс для СПЗ Ергаки

Задачей конкурса являлось спроектировать жилой комплекс для СПЗ Ергаки. Этот комплекс должен отличаться от заграничных шале и представить характер именно этого прекрасного места. Самым главным в этом проекте было вписать комплекс так, чтобы он не был чужд данному месту. Поэтому мы остановились на образе облака, севшего в горах. Ведь такой пейзаж наиболее присущ в горах Ергаки. Комплекс представлял бы собой цельный жилой объем, на которого, как на гору, "нанизано" стеклянное облако, которое бы являлось балконом для жителей гостиницы и смотровыми площадками. Они ориентированы на красивейшие места, открывающиеся с данного места. А именно - Висячий камень, Спящий Саян, озеро Радужное.

Проходя мимо архитектурных памятников Красноярска, понимаем ли мы, какую ценность представляют они для истории нашего города?

К сожалению, многие из нас даже не задумываются об этом...

Однако решение этой проблемы является очень важным и для него обычно не достаточно реконструкции и реставрации, которые, приостанавливая неутомимый ход времени, не всегда способны повлиять на историческую память горожан.

Наряду со способами, обычно применяемыми для сохранения памятников архитектуры, мы предлагаем использовать креативные решения, которые могут не только удачно отразить значимость объектов культурного наследия, но и в доступной форме рассказать больше об их историческом прошлом.

В качестве одного из таких решений мы предлагаем использовать малую архитектурную форму «Часы», которая не только расскажет о значимости тех или иных архитектурных памятников и окутается в атмосферу ушедшей эпохи, но и напомнит о неутомимом ходе времени.

Символ Времени

Здание, в котором ныне располагается музей имени Василия Ивановича Сурикова, было построено в первой половине 19 века. Великий русский живописец, работы которого являются одними из лучших образцов русского реализма, жил и творил именно в этом доме.

Этот памятник архитектуры, на наш взгляд, является наиболее ярким символом ушедшей эпохи. Поэтому он был выбран нами в качестве объекта, к которому хотелось бы привлечь внимание жителей нашего города проектом «Символ времени».



• Проект на конкурс «Красноярск. Город.Среда». «Символ Времени»

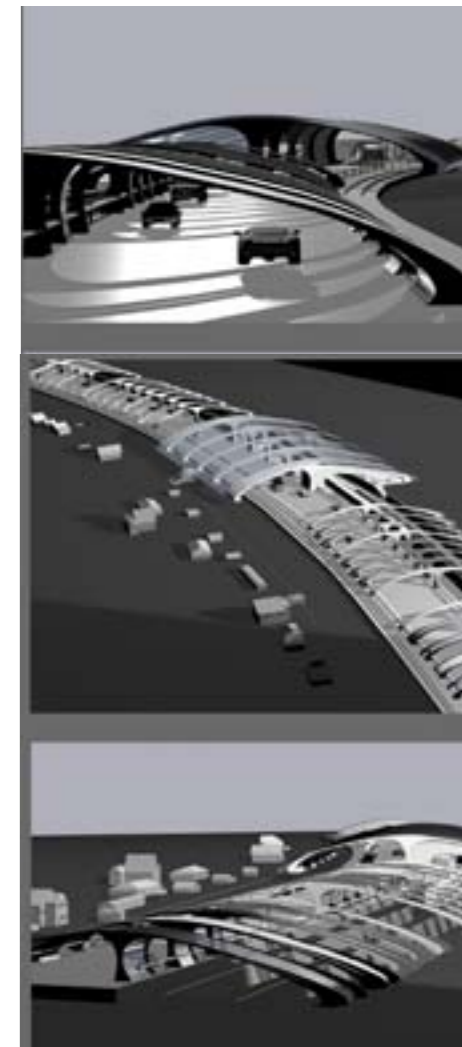
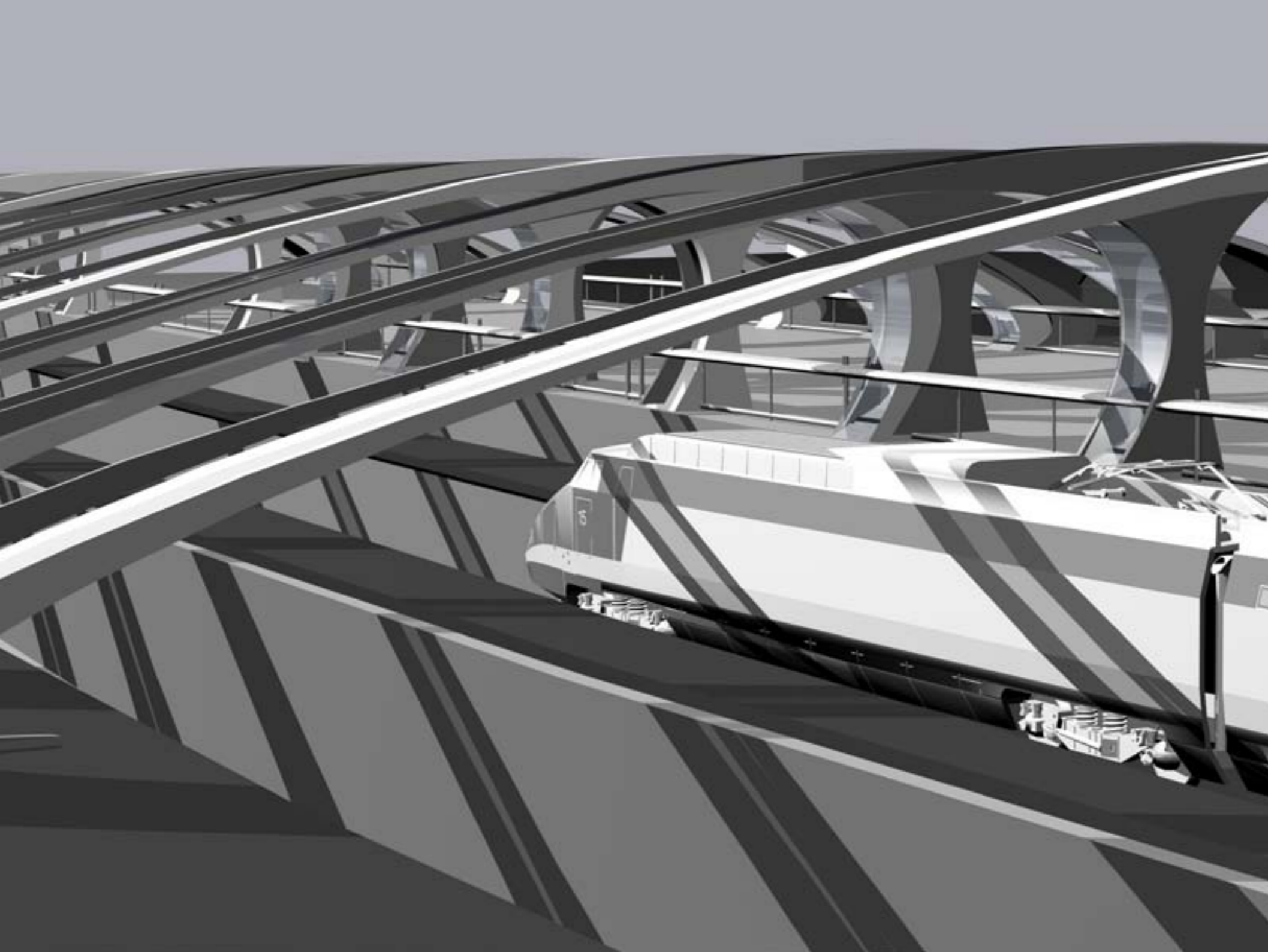
Цель проекта-обратить внимание на уходящую в прошлое архитектуру. Поэтому часы идут в обратную сторону.



• Стул-трансформер для занятий за компьютером

Конкурс "Береза" от Мебельной фабрики г.Екатеринбург. Нижняя часть стула выполнена из одинаковых модульных элементов, которые могут трансформироваться в зависимости от желаемого положения.





- Благоустройство ул.Цветочной пос.Емельяново г.Красноярск

Задачей конкурса являлось изменить облик ул.Цветочной для того, чтобы путь от аэропорта до города стал эстетичен. В рамках данного проекта был так же представлен проект скоростной дороги, включающий в себя магистраль непрерывного движения и аэроэкспресс, который так необходим для жителей города. Это не только существенно сократит время в пути до аэропорта, но и визуально изменит облик данной трассы.

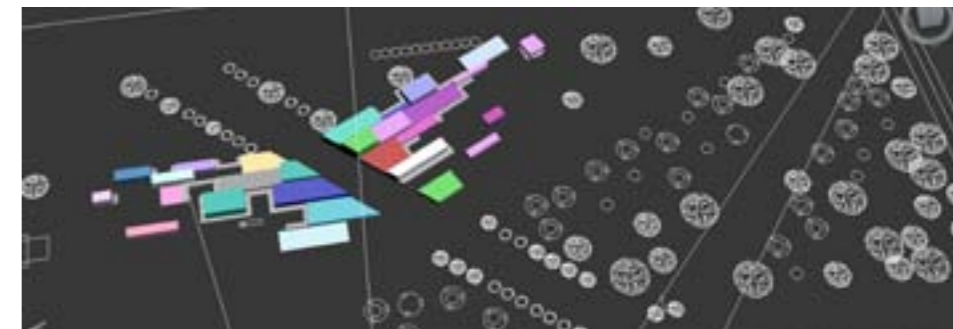
БЛАГОУСТРОЙСТВО ул. ЦВЕТОЧНОЙ
п. Емельяново г. Красноярск



ГЕНЕРАЛЬНЫЙ ПЛАН

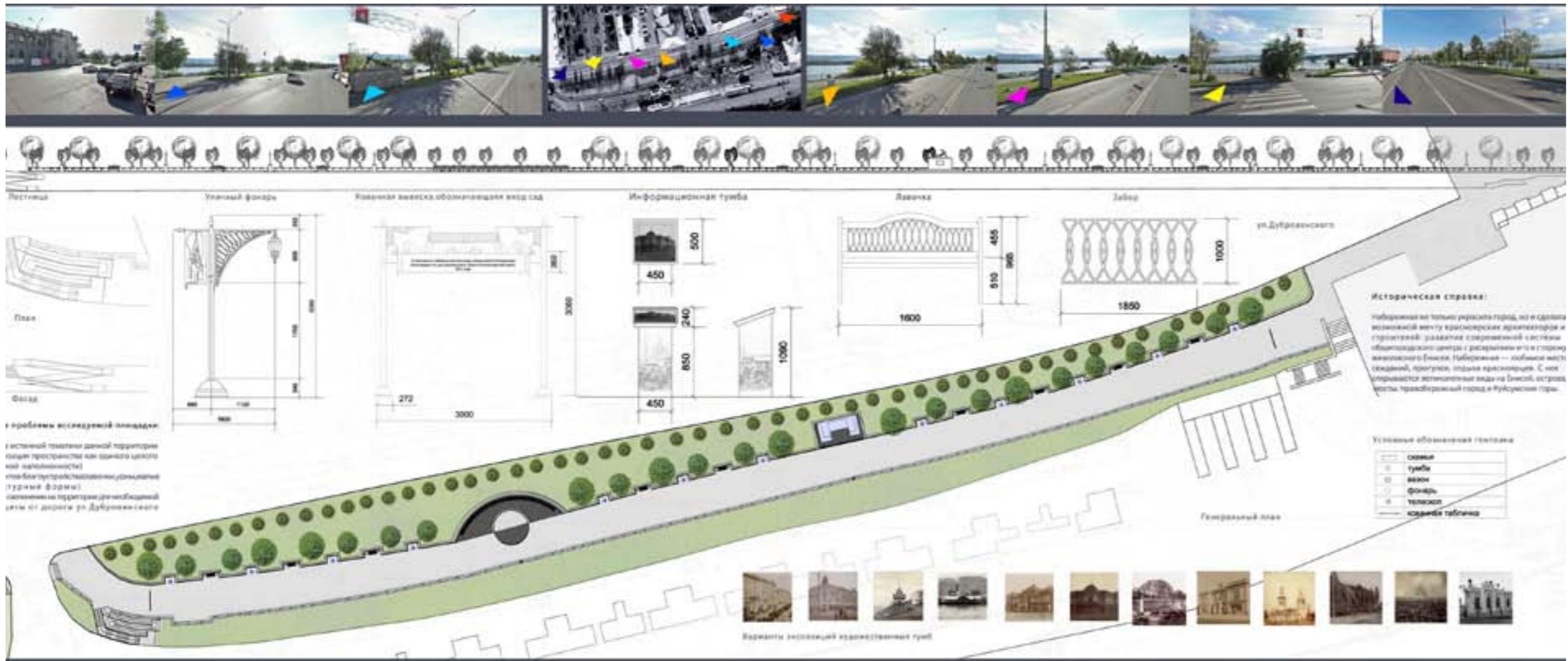
ФАСАДЫ





• Реконструкция участка по ул.Аэровокзальная под привокзальную территорию

Главной проблемой данного участка является отсутствие привокзальной площади, мест отдыха и ожидания. Проанализировав территорию было выявлено столкновение двух типов движения-направленного(транзитный путь) и размеренного(прогулки,отдых). Тем самым,в данном проекте предложено создать две зоны, которые граничат между собой, но совершенно не мешают друг другу.



• Реконструкция участка набережной г.Красноярска. Александровский бульвар

Основной идеей было восстановить историческую часть нашей набережной. На протяжении бульвара расположены декоративные тумбы, в которых под стеклом представлены гравюры, фотографии и макеты построек военного времени



ДИПЛОМ

D I P L O M A



РУКОВОДИТЕЛИ:

ДЕМЕРХАНОВ А.С.
КУКИНА Л.В.
ЯМАЛЕТДИНОВ С.Ф.

HEADS:

DEMERHANOV A.S.
KUKINA L.V.
JMALETDINOV S.F.

ВЫХОДНЫЕ ДАННЫЕ:

Тема : ПОРТФОЛИО
Автор : Сидоренко С. И.
Редактор : Куликова М. П.
Формат : 297*297
Гарнитура : Calibri
Бумага : мелованная
Печать : лазерная
Тираж : 2экз
Издатель : СФУ ИАИД
660041 г.Красноярск
пр.Свободный, 82
Email: info@sfu-kras.ru
Отпечатано: «Печатный двор»

IMPRINT:

Subject : ПОРТФОЛИО
Designer : I.Sidorenko
Editor : M. Kulikova
Format : 297*297
Font : Calibri
Paper : coated paper
Printing : laser printing
Edition : 2 экз
Publisher : SFU IAD
660041 Krasnoyarsk
st.Svobodniy, 82
Email: info@sfu-kras.ru
Printed by «Pechatniy Dvor»

